



# Réseau Pratiques

## La Fiche Pratique

### AVIS IMPORTANT

Les fiches et récits d'expériences « Pratiques » sont diffusés dans le cadre du réseau d'échanges d'idées et de méthodes entre les ONG signataires de la « charte Inter Aide ».

Il est important de souligner que ces fiches ne sont pas normatives et ne prétendent en aucun cas « dire ce qu'il faudrait faire » ; elles se contentent de présenter des expériences qui ont donné des résultats intéressants dans le contexte où elles ont été menées.

Les auteurs de « Pratiques » ne voient aucun inconvénient, au contraire, à ce que ces fiches soient reproduites à la condition expresse que les informations qu'elles contiennent, soient données intégralement y compris cet avis. Si elles sont citées, la source (Réseau Pratiques) et les auteurs doivent être mentionnés intégralement.

## Construire la confiance en accompagnement familial

THEME	
<b>Acteurs</b>	Koloaina, Madagascar et ATIA ( <a href="http://www.atia-ong.org">www.atia-ong.org</a> )
<b>Date</b>	25/10/2021
<b>Auteurs</b>	Lucas Bluman, Responsable de Programme, 2014 -2020
<b>Relecteur</b>	Adrien Cascarino, chargé d'appui technique accompagnement familial 2014-2021
<b>Mots clés</b>	Accompagnement psychosocial, Mise en confiance, Entretien motivationnel, Cas pratiques
<b>Résumé</b>	<p>La méthodologie d'Accompagnement Familial Dynamique développée par ATIA dans les années 2000 a été enrichie en 2016 par l'approche motivationnelle<sup>1</sup>. Cette approche a particulièrement aidé à structurer la phase de mise en confiance (MEC), période durant laquelle se construit la motivation.</p> <p><b>ATTENTION</b> : cette méthodologie est <u>une proposition</u> qui structure la période de mise en confiance ; les accompagnateurs sociaux doivent se l'approprier et l'adapter en fonction de chaque famille accompagnée. Certaines personnes seront déjà intrinsèquement motivées et souhaiteront l'appui de l'AS pour les aider à atteindre un changement spécifique ; dans ce cas la période de MEC peut être raccourcie et certaines étapes sautées. Inversement certaines personnes ont vécu des traumatismes et la phase exploratoire peut être beaucoup plus longue que prévue. Enfin il est possible de travailler sur chacune des étapes de la MEC tout en commençant des démarches visant le changement. La méthodologie ci-dessous n'est donc ni rigide, ni une recette magique qui produit la motivation.</p> <p>La construction de la confiance est surtout liée à l'écoute et l'empathie de l'AS, à la qualité de sa relation avec la personne accompagnée. Au-delà d'une posture bienveillante l'AS doit comprendre qu'il n'est qu'un guide dans le processus d'accompagnement : il ne doit pas apporter de réponses aux problèmes des familles mais doit questionner et explorer pour que chaque individu trouve ses réponses par lui-même. Dans la relation d'aide l'accompagnant et l'accompagné sont tous deux des experts : l'accompagnant est expert dans le domaine de l'accompagnement psychosocial et l'accompagné est l'expert de sa vie : il sait intrinsèquement ce qui est bon pour lui. L'AS doit s'intéresser à lui et comprendre sa réalité, accepter son ambivalence en appréhendant sa zone de confort et sa peur du risque, respecter son rythme de développement personnel.</p>

<sup>1</sup> L'entretien Motivationnel : aider la personne à engager le changement, S. Rollnick et W.R. Miller, Inter Edition 2019

# 1ère étape de l'ASED : La phase de Mise en Confiance (MEC)

1. Construire le partenariat.....	4
2. Emergence du sens .....	11
3. Définition des objectifs .....	21

## **Objectif général :**

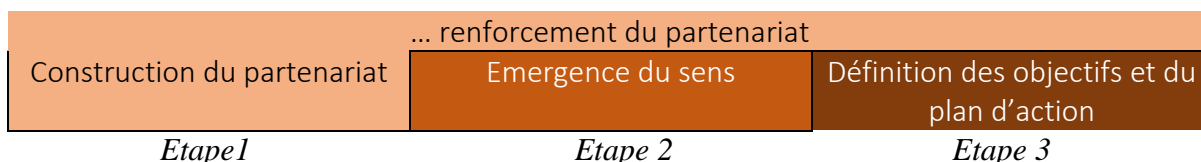
- La phase de Mise en Confiance permet l'engagement de la famille dans le processus d'ASED

## **Objectifs spécifiques :**

- Construire le partenariat avec la famille
- Favoriser l'émergence du sens pour favoriser l'implication dans le processus d'ASED
- Permettre à la famille d'exprimer par elle-même les objectifs qu'elle souhaite atteindre

## **Les étapes de la MEC :**

- La MEC débute seulement après une validation de l'entrée de la famille en Comité de Zone (CZ)
- La MEC dure généralement 6 semaines (1 mois et demi environ)
- La phase de MEC se découpe en 3 étapes débutant à des moments différents :



**Etape 1 :** l'Accompagnatrice Sociale (AS) travaille sur l'engagement de la famille et se concentre sur l'établissement du partenariat (voir partie 1.). Cette étape peut se faire en Visite à Domicile (VàD) ou en Permanence Sociale (PS). L'AS continuera par la suite à renforcer le partenariat tout au long du processus d'ASED.

**Etape 2 :** une fois que le partenariat est entamé, l'AS commence à explorer le cadre de référence de la personne c'est-à-dire ses valeurs, ses perceptions, ses relations avec le monde extérieur. C'est cette exploration qui va rendre possible l'émergence du sens (voir partie 2.).

**Etape 3 :** une fois que la famille comprend les enjeux de son accompagnement, l'AS travaille avec la personne accompagnée à définir un projet de vie (PV) dans lequel sont définis des objectifs à atteindre (voir partie 3.). La détermination des objectifs au travers le PV se fait lors d'un entretien spécifique en PS de préférence. Si la personne ne peut pas se rendre en PS alors le PV se fera en VàD.

## **IMPORTANT :**

### Réseau Pratiques

Partage d'expériences et de méthodes pour améliorer les pratiques de développement  
<https://reseau-pratiques.org/>

- Durant la phase de MEC l'AS et la personne accompagnée doivent se rencontrer **au moins 1 fois par semaine** soit en V&D soit en PS (s'il y a des V&D infructueuses, l'AS doit prioriser les V&D MEC afin de pouvoir achever la phase de MEC dans la période impartie de 6 semaines).
- **Les rencontres lors de la phase de MEC sont généralement d'au moins 40 minutes** afin que les échanges soient riches et les explorations complètes.
- C'est en CZ que l'équipe social détermine si la MEC a bien été menée et si l'AS peut passer à la phase d'Accompagnement Social et Economique.

L'objectif de la phase de MEC est l'engagement de la personne accompagnée dans le processus d'ASED c'est-à-dire son engagement vers un changement. La méthodologie d'ASED est basée sur l'approche motivationnelle définie par les psychologues américains Stephen Rollnick et William R. Miller dans leur livre intitulé *Entretien Motivationnel* paru en 1991. Ces derniers expliquent que la motivation n'est pas un élément interne en soi (*on est motivé* ou *on n'est pas motivé*) mais c'est un processus qui se construit<sup>2</sup>. Il existe 4 facteurs qui favorisent la motivation : le **partenariat**, le **sentiment d'efficacité personnelle**, le **sens** et les **objectifs**. La méthodologie de la phase de MEC dans le cadre de l'ASED vise à construire cette motivation avec la personne accompagnée. La MEC débute donc par la construction du partenariat (voir partie 1.), puis continue par l'exploration du sens (voir partie 2.) et se termine par la définition des objectifs (voir partie 3.). Le renforcement du sentiment d'efficacité est transversal et se fait au travers l'atteinte de petits objectifs et le discours valorisant de l'AS.

#### **Ne pas oublier le motif de contact :**

L'ASED traite différents types de problèmes : des problèmes concrets et mesurables (obtenir une CIN, soigner une maladie, accéder à l'emploi, etc.) et des problèmes psychosociaux, plus difficilement mesurables (améliorer la parentalité, renforcer l'intégration sociale, etc.). Ces deux types de problèmes sont liés et interdépendants. Le travail de l'AS consiste à traiter ces deux types de problèmes en parallèle, sans se focaliser uniquement sur un de ces deux types.

Durant la phase de MEC, l'AS explore les différents aspects de la vie de la famille ; il identifie les problèmes concrets et les problèmes psychosociaux. Il doit veiller à garder un certain équilibre dans le traitement de ces deux types de problèmes.

La famille a généralement pris contact avec KOLOAINA pour résoudre un problème concret de développement. L'AS doit donc veiller à traiter ce désir/cet objectif durant la phase de MEC afin de ne pas décourager la famille à s'impliquer dans son accompagnement. Les différentes simulations d'entretien qui illustreront la méthodologie d'intervention mettront l'accent sur cette approche.

A l'inverse, l'AS ne doit pas se focaliser uniquement sur la résolution de ces problèmes concrets ; il doit faire le lien avec les problèmes psychosociaux qui sont généralement liés aux problèmes concrets.

L'AS doit trouver le juste équilibre, c'est pour cela que l'on dit que l'AS est le « chef d'orchestre » lors des entretiens qu'il mène : il utilise les différentes techniques de l'entretien motivationnel (questions ouvertes, reflets/reformulations, résumés, DFD, valorisation) afin de guider la famille dans la résolution de ses problèmes et de faire le lien entre les différents types de problèmes. En effet certains objectifs concrets ne peuvent être atteints sans que la famille ait résolu des problèmes psychosociaux en amont...

<sup>2</sup> Pour plus de détail sur ce point, voir le premier volet de la [formation sur les techniques d'entretien Réseau Pratiques](#)

## 1. Construire le partenariat

Le partenariat est un des composants de la motivation d'après l'approche de l'*Entretien Motivationnel*.

Il définit la relation d'aide comme une collaboration entre l'accompagnateur (l'AS) et la personne accompagnée (le bénéficiaire). Dans sa version optimale, l'un et l'autre occupent une position d'expert (AS = expert « technique » / bénéficiaire = expert « de sa propre vie ») où l'accompagnateur s'appuie sur les ressources de la personne accompagnée pour renforcer à la fois son expertise et sa motivation.

Le partenariat se construit. Il possède donc une dynamique qui influe sur la motivation de la personne (et de l'AS).

Ainsi dans le partenariat on s'éloigne du schéma où l'AS sait, et le bénéficiaire reçoit. C'est la relation qui construit la motivation de la personne.

Le partenariat permet une dynamique où la personne va construire sa confiance en se persuadant que sa démarche est efficace (et en le constatant doublement, par son propre regard et par le retour de l'AS) et en s'installant progressivement en expert de la situation.

C'est dans l'action (et l'accompagnement) que se construisent et se renforcent ces composantes, qui en évoluant, construisent et renforcent à leur tour la motivation.

C'est donc sur sa relation avec la personne accompagnée que l'AS va construire le partenariat. Pour ce faire, 5 facteurs sont essentiels :

- **Les désirs et les objectifs** : l'AS doit savoir/l'accompagné doit exprimer ce qu'il cherche dans sa relation avec l'AS, ce qu'il souhaite et espère. L'accompagné doit savoir/l'AS doit exprimer les objectifs de l'accompagnement, la démarche de l'AS, les principes de l'ASED.
- **L'importance** : l'AS doit comprendre/l'accompagné doit exprimer le degré d'importance accordé à la réalisation de ses objectifs. L'accompagné doit comprendre/l'AS doit exprimer l'importance de l'implication de l'accompagné dans le processus d'ASED et la collaboration effective attendue par l'AS.
- **Les attentes** : l'AS doit savoir/l'accompagné doit exprimer les attentes qu'il a envers l'AS. L'Accompagné doit savoir/l'AS doit exprimer que l'accompagné est l'expert de sa propre vie, que les choix qu'il fera durant l'accompagnement seront les siens en qu'en aucun cas l'accompagné ne doit accepter des choses « pour faire plaisir » à l'AS ; l'AS doit aussi exprimer ses attentes concernant l'implication de l'accompagné et sa disponibilité
- **L'ambiance positive** : l'AS doit veiller au bon accueil de la personne, il essaye de la valoriser et la respecte toujours, même si l'AS a l'impression que ses comportements dénotent une inconscience ou une immaturité<sup>3</sup>. L'AS n'est pas dans le jugement, il évite les réflexes correcteurs : c'est la manière dont la personne se sent traitée qui importe. L'AS doit être attentif à ce que l'accompagné raconte et doit être dans une posture d'*écoute active* (voir annexe 1 : la relation dynamique).
- **L'espoir** : c'est l'espoir qui va déterminer en partie la motivation de la personne. Elle doit penser que l'AS est en mesure de l'aider à atteindre ses objectifs même si la manière de les atteindre ne correspond pas aux attentes de la personne par rapport à l'AS

<sup>3</sup> L'AS aura toujours des jugements vis-à-vis des personnes accompagnées. L'objectif n'est pas de faire disparaître totalement ces jugements (ce qui serait impossible) mais de prendre du recul vis-à-vis de ces derniers et de considérer qu'ils disent surtout quelque chose de la difficulté de l'AS qui a du mal à comprendre / à supporter certaines situations ou choix de la personne accompagnée.

**ATTENTION** : l'AS ne doit pas entrer dans une relation où la famille expose des attentes et l'AS se sent obligé d'y répondre de manière positive ou négative. A l'inverse l'AS ne doit pas non plus décourager la personne en répondant constamment par la négative concernant ses attentes envers lui. L'AS doit surtout montrer qu'il a entendu les attentes en utilisant la reformulation et les résumés sans pour autant accepter ou refuser les demandes de la personne. L'objectif de l'AS est de favoriser l'engagement.

C'est lors de la 1<sup>ère</sup> VàD que l'AS travaille à la construction du partenariat. Par la suite l'AS tentera de le maintenir et le renforcer.

### Comment faire pour construire le partenariat ?

**ATTENTION** : l'approche proposée ci-dessous est recommandée mais ne doit **en aucun cas être pris comme une méthodologie rigide**. L'AS doit adapter son approche en fonction de chaque famille et des besoins qu'elle exprime.

Comme expliqué plus haut, l'AS peut dans un premier temps exprimer les objectifs de l'accompagnement, sa démarche, les principes de l'ASED, puis il va explorer dans un second temps les désirs/objectifs de la famille en s'appuyant sur le motif de contact. L'accompagnant va aider l'accompagné à identifier ses différents problèmes en explorant sa **situation vécue** et sa **situation voulue**.

Lors de cette phase exploratoire, l'AS utilisera :

- Les questions ouvertes pour comprendre les situations vécues et voulues par la personne et les attentes de la personne vis-à-vis de l'AS
- Les reflets et reformulations pour s'assurer d'avoir bien saisi l'importance que la personne accorde à ses désirs/objectifs
- Les valorisations pour renforcer son sentiment d'efficacité personnelle
- Les résumés pour bien montrer à la personne qu'il a compris ses désirs/objectifs

L'AS devra être attentif, empathique et utiliser les techniques de l'écoute active pour garantir une ambiance positive. Il mettra en avant l'expérience de l'organisation dans l'accompagnement familial et citera quelques réussites afin de susciter l'espoir qu'il pourra aider la personne à changer certains aspects de sa vie.

**ATTENTION** : la construction du partenariat n'est pas uniquement basée sur des attentes en termes de changement. Il se peut aussi que le bénéficiaire ressente un besoin de parler, d'engager une relation avec l'AS pour se confier ou sortir de son isolement... Les AS doivent être fins dans l'analyse du discours de la personne : **certains motifs de contact peuvent être des prétextes, ce que cherche la personne c'est la relation avec l'AS.**

Voici une simulation d'entretien qui pourrait être la suite de l'accompagnement de la famille RAZAFI :

L'AS exprime  
ses désirs et  
objectifs

AS : Bonjour Holy, comment allez-vous aujourd'hui ?

[...Echanges de politesses, discussion informelle...]

AS : Merci de m'accueillir chez vous ! Aujourd'hui débute ce que l'on nomme à KOLOAINA votre Accompagnement Social et Economique Dynamique. Comme je vous l'ai expliqué, durant les 6 prochains mois je vais venir vous rendre visite, généralement 1 fois par semaine. Mon but lors de ces rencontres est de discuter avec vous des changements que vous souhaiteriez dans votre vie. Par exemple je sais déjà que l'un des changements que vous souhaitez est que vos enfants obtiennent des copies ; je vais donc vous accompagner afin que vous puissiez atteindre votre but. Je vous donnerai toutes les informations pour constituer le dossier de demande de copie, si besoin je vous accompagnerais faire des

	<p>démarches et avec l'aide du volet IROP, KOLOAINA s'occupera du suivi du dossier au niveau de la commune et du tribunal. Cependant notre accompagnement ne se limite pas seulement à la résolution de votre problème de copie. Ce que je vous propose c'est de discuter avec vous d'autres changements qui pourraient vous aider à améliorer vos conditions de vie. Cela peut concerner la santé, la natalité, l'éducation, vos revenus ou différents problèmes personnels que vous souhaiteriez résoudre. Est-ce que c'est clair pour vous ?</p> <p>Holy : Que voulez-vous dire par problèmes personnels ?</p> <p>AS : ça peut être des problèmes de couple, ou des problèmes avec vos enfants, ça peut aussi concerner un événement passé qui a été douloureux pour vous et qui continue de vous troubler... ce sont des problèmes qui vous touchent et auxquels vous pensez souvent</p> <p>H : Ok je vois...</p> <p>AS : Très bien ! Avant de commencer, je tiens à vous dire que mon objectif est de vous aider en vous guidant, je ne suis pas ici pour vous imposer quoi que ce soit.</p>
Déontologie	<p>C'est votre vie et je respecterai toujours vos choix. C'est à vous de décider ce que vous souhaitez changer dans votre vie...</p> <p>Holy : Ok d'accord</p>
Exploration du motif de contact (ses désirs/objectifs)	<p>AS : Très bien, maintenant j'aimerais revenir sur les raisons qui vous ont amenées jusqu'à moi. Vous souhaitez régler les problèmes de copie de vos enfants c'est bien ça ?</p> <p>H : Oui c'est ça...</p> <p>AS : A la fin de notre dernier entretien je vous avais parlé des permanences IROP, est-ce que vous avez pu aller voir mes collègues ?</p> <p>H : Non, je n'ai pas eu le temps la semaine dernière...</p> <p>AS : Ce n'est pas grave, les permanences sont ouvertes toutes les semaines, vous pourrez toujours y aller quand vous aurez plus de temps. Concernant vos aînés vous m'avez dit qu'ils avaient une copie, j'aimerais savoir si comment est-ce qu'ils l'ont obtenue ?</p>
Q° ouverte	<p>H : A l'époque j'avais accouché à l'hôpital, j'avais eu le certificat d'accouchement et j'avais fait les démarches directement auprès de la Commune. Mais pour Hasina et Fara j'ai accouché à la maison alors je n'ai pas pu faire les démarches...</p>
Q° ouverte	<p>AS : Je comprends... Hasina a 5 ans, quelles démarches avaient vous faites depuis sa naissance pour qu'il ait une copie ?</p> <p>H : J'étais allée me renseigner à la Commune mais ils m'ont dit d'aller au tribunal...</p>
Reflét	<p>[silence]</p> <p>AS : Les démarches avaient l'air compliquées. Et puis, vous n'étiez peut être pas très à l'aise d'aller au tribunal...</p> <p>[silence : attendre la réaction même si le silence se prolonge]</p>
Ambiance +	<p>H : C'est vrai que je ne suis pas très à l'aise d'aller là-bas...</p>
Q° ouverte	<p>AS : Je vous comprends, les agents du tribunal ne sont pas très sympathiques, moi-même je n'aime pas y aller... Pourquoi c'est important pour vous de faire cette démarche maintenant ?</p>
Reflét	<p>H : Ben j'aimerais qu'Hasina aille à l'EPP l'année prochaine et qu'il ait une copie.</p> <p>AS : Vous accordez de l'importance à la scolarisation de vos enfants...</p> <p>H : Oui j'aimerais qu'il aille à l'école comme tous les autres enfants... et puis avec mon travail je ne peux pas m'en occuper le matin, j'ai déjà Fara sur le dos, Tiana est occupée et les 2 grands vont à l'école aussi...</p>
Q° ouverte	<p>AS : Et votre mari il en pense quoi ?</p>

## Réseau Pratiques

Partage d'expériences et de méthodes pour améliorer les pratiques de développement

<https://reseau-pratiques.org/>

	H : Lui, il s'en fout de l'école des petits, ce ne sont pas ses enfants vous savez, j'ai rencontré Hery il y a deux ans après que je me sois séparée de Jacques, le père de mes 4 premiers, du coup c'est à moi de les gérer et de trouver l'argent pour eux...
<b>Reflet</b>	AS : Ça ne doit pas être facile pour vous...
	H : Oui, ce n'est pas gentil de sa part, quand on s'est rencontré il m'avait promis qu'il s'en occuperait comme ses propres enfants mais maintenant c'est toujours : « t'as vu TES enfants ils me coûtent cher, TES enfants ils font des bêtises, TES enfants par ci, TES enfants par là... » ! Des fois j'en peux plus...
<b>Reflet</b>	
<b>Q° ouverte</b>	AS : Vous n'avez pas le moral...
	H : Ah ! vous savez, je tiens le coup, il faut bien...
<b>Q° ouverte</b>	AS : Quelqu'un vous aide ? Leur père peut-être...
	H : Celui-là ! il a disparu ! un fantôme... je sais juste qu'il est en couple et qu'il a un enfant...
<b>Reflet</b>	AS : Et votre famille ?
	H : Ma sœur me prête de l'argent de temps en temps...
<b>Susciter l'espoir</b>	AS : Vous vous sentez peut être un peu seule dès fois...
<b>Ambiance +</b>	H : Oui je suis toute seule avec mes problèmes... je ne peux compter sur personne...
<b>Q° ouverte</b>	AS : Vous pouvez compter sur moi maintenant, je vais tout faire pour vous aider... Dans la limite de ce que je peux faire aussi [rire]
	H : Ah ! Merci, j'ai besoin d'aide vous savez...
<b>Q° ouverte</b>	AS : D'après vous quels sont les autres problèmes qui peuvent vous bloquer à réaliser votre objectif d'avoir une copie pour vos enfants et de les scolariser ?
	H : Le gros problème c'est l'argent ! Avec les linges je ne gagne pas assez...
<b>Suggestions</b>	AS : Et comment pensez-vous que vous pourriez augmenter vos revenus ?
	H : Je ne sais pas... Changer de travail... Mais je ne sais pas quoi faire d'autre... je n'ai pas été à l'école... je n'ai jamais rien fait d'autre que laver du linge...
<b>Valorisation</b>	AS : Je suppose que vous savez cuisiner, faire le ménage, peut-être que vous avez déjà utilisé une machine à coudre...
<b>Valorisation</b>	H : Oui je sais tout ça, sauf coudre, je n'ai jamais essayé...
	AS : Vous avez du potentiel et vous pouvez faire autre chose que laver du linge...
	H : Vous croyez ?
<b>Valorisation + lien avec préc. visites</b>	AS : J'en suis sûre, vous êtes une femme forte et déterminée, ce sont les seules ressources nécessaires pour réaliser vos objectifs...
	H : Je ne sais pas...
<b>Q° ouverte/ Suggestion</b>	AS : Comme vous me l'avez dit durant l'enquête sociale vous êtes parvenue à scolariser vos enfants seule, sans l'aide de personne....
	H : Oui c'est vrai...
<b>Respect du domaine d'expertise</b>	AS : Les questions que vous devez vous poser sont : qu'est-ce que je veux changer dans ma vie ? Quels sont mes objectifs ? Comment puis-je les réaliser ? Je suis là pour vous accompagner à y voir clair dans tout ça et je peux vous aider à atteindre vos buts. Mais comme je vous l'ai dit c'est à vous de faire vos choix, de définir vos priorités, ça je ne peux pas le faire à votre place... Vous comprenez ?
<b>Reformulation</b>	H : Oui, c'est clair...
<b>Reflet</b>	AS : Si j'ai bien compris, Hery vous laisse décider de ce que vous voulez faire... Il ne vous interdit rien...
	H : Oui je peux faire ce que je veux, ce n'est pas comme avec l'autre...
	AS : Votre ex-mari vous interdisait de faire vos propres choix...
	H : [silence]

## Réseau Pratiques

Partage d'expériences et de méthodes pour améliorer les pratiques de développement

<https://reseau-pratiques.org/>

Reflet	AS : [respect du silence, attend qu'elle parle de nouveau] H : Il était méchant avec moi et avec les enfants... surtout quand il buvait... je suis bien contente qu'il soit parti
Reflet	AS : ça a dû être des moments douloureux à vivre pour vous...
Résumé	H : Il a tout détruit dans ma vie... AS : Je vois que c'est difficile pour vous de parler de votre passé... H : Oui maintenant je veux oublier tout ça... AS : Je comprends... Nous pourrions en reparler plus tard si vous le souhaitez, mais pour l'instant, revenons à votre objectif de copie... Si je comprends bien c'est très important pour vous que vos enfants obtiennent une copie, particulièrement pour Hasina car vous souhaitez qu'il soit scolarisé l'année prochaine... Pour atteindre cet objectif vous ne pouvez compter que sur vous-même car votre mari n'a pas l'intention de vous aider financièrement... Maintenant je voudrais savoir qu'est-ce que vous attendez concrètement de moi ?
Q° ouverte	H : Je ne sais pas... que vous m'aidiez à obtenir ces copies...
Suggestion Obj. SMART	AS : D'accord, je comprends, je vais vous aider à constituer votre dossier, pour cela il faudra que vous alliez voir mes collègues de l'IROP, quand vous aurez le temps car j'ai bien compris que vous êtes très occupée. La première chose que vous pourriez faire c'est déjà la photocopie de votre CIN, c'est une pièce indispensable... Qu'est-ce que vous en pensez ?
Q° ouverte	H : Oui, je peux faire ça...
Exprimer l'importance pour l'AS	AS : Très bien... En attendant je vous propose de réfléchir dès à présent aux changements que vous souhaitez pour votre vie... On en reparlera plus tard lors de nos prochaines rencontres...
Q° ouverte	H : D'accord...
Exprimer l'attente de l'AS	AS : Ce qui est important pour moi c'est qu'on ait une bonne relation de confiance, je souhaite que vous soyez à l'aise de me parler de votre vie, de vos soucis... Comme je vous l'ai dit je ne porterai jamais de jugement et tout ce que vous me direz restera entre nous. Qu'en pensez-vous ?
Susciter l'espoir	H : Oui c'est d'accord, je sais que je peux vous faire confiance... AS : Ce que j'attends de vous c'est seulement que vous vous impliquiez dans cet accompagnement, notamment qu'on puisse se voir chaque semaine, que vous soyez disponible pour nos rencontres...
Résumé	H : D'accord, comme je vous ai dit je suis à la maison toutes les après-midi... AS : Parfait... Si ça se passe comme ça vous allez donc atteindre vos buts... H : Merci AS : Je vais devoir vous laisser maintenant. Donc on se revoit la semaine prochaine, d'ici là vous essayez de faire la photocopie de votre CIN et vous essayez d'aller à la permanence IROP qui a lieu tous les jeudis dans les bureaux de KOLOAINA... Et puis le soir avant de dormir pensez un peu aux changements que vous souhaitez pour votre vie, on en discutera lors de notre prochaine rencontre... H : D'accord... AS : Merci pour votre accueil et à la semaine prochaine...
	<b>Fin de l'entretien</b>

Cet exemple d'entretien est très riche, l'AS a pu obtenir des informations précieuses qui vont lui permettre de définir une stratégie et d'ajuster son approche d'accompagnement.



Au-delà des objectifs concrets identifiés lors de l'enquête sociale, l'AS a pu comprendre certains problèmes psychosociaux qu'il peut dès à présent supposer :

- P1 : pour la mère qui n'arrive pas à s'occuper de tous ses enfants et leur donne des responsabilités mais aussi pour Hery qui ne porte aucun intérêt aux enfants de sa femme. En étant son conjoint il a pris une responsabilité parentale qu'il n'assume pas
- P2 : Diminuer le travail des enfants pour Tiana qui n'a que 13 ans
- P7 : en évoquant son passé, il semble que Holy soit affectée psychiquement, elle a été victime de violence, ce qui a pu affecter sa confiance en elle et son estime de soi, elle a probablement besoin de se reconstruire
- P8 : Les violences qu'elle a subies et que ses enfants ont subies sont des événements douloureux qu'elle doit surmonter
- P9 : on constate qu'Holy vit au jour le jour et qu'elle ne prend pas d'initiative
- P12 : les violences conjugales qu'Holy a subies l'ont isolée, elle n'a pas de relation sociale avec sa famille ou avec ses voisins.

L'AS sait dorénavant qu'Holy est très fragile psychologiquement, les événements qu'elle a partagés peuvent paraître contradictoires avec ses réponses concernant l'estime de soi lors du questionnaire. Voici une analyse possible de sa situation (purement hypothétique à ce stade de l'accompagnement) : Holy a vécu des violences par le passé avec son ex-compagnon, depuis sa séparation elle tente de se reconstruire difficilement. Le choix de son nouveau partenaire a probablement été fait d'après certains critères notamment la gentillesse à son égard et le fait qu'il ne soit pas violent. D'après ses réponses lors de l'ES il semble qu'elle ait (en partie) un ascendant psychologique sur lui (« *c'est même lui qui n'ose pas me dire quand il n'est pas d'accord avec moi* ») ; cependant il a l'ascendant sur la gestion des revenus car il gagne plus qu'elle et n'accepte pas de prendre en charge les dépenses concernant ses enfants. Lors de l'ES elle a déclaré qu'un homme n'a pas le droit de frapper sa femme, pour aucune raison, ce qui montre qu'elle a réellement eu une prise de conscience à la suite de sa séparation. Malgré cette force apparente, on ressent une fragilité ; l'AS devra tenir compte de cela et tout mettre en œuvre pour renforcer son sentiment d'efficacité personnelle. On constate qu'elle n'a pas conscience de son potentiel et donc elle s'autocensure dans la définition d'un projet de vie personnel. Sa situation lui paraît immuable car elle ne s' imagine pas pouvoir changer sa vie par elle-même.

Les pistes pour la suite de l'accompagnement :

- Mener une exploration approfondie de ses relations sociales et familiales à travers la roue de la vie (voir partie 2.)
- Définir des objectifs simples et concrets à résoudre et valoriser les démarches qu'elle fait pour les atteindre dans le but de renforcer son sentiment d'efficacité personnelle
- L'aider à définir un projet de vie réaliste et réalisable
- S'entretenir avec Hery pour qu'il la soutienne dans ses démarches

Nous venons de voir un exemple d'entretien pour construire le partenariat.

**ATTENTION** : l'erreur courante est de débiter l'entretien en discutant de banalité puis se focaliser immédiatement sur la résolution du problème exprimé par la personne.

Voici un exemple qui illustre comment un AS peut tomber dans différents pièges :

AS :	Alors comment ça va depuis la semaine dernière ?
H :	Ça va bien merci
AS :	Et les enfants ?
H :	ils vont bien

## Réseau Pratiques

Partage d'expériences et de méthodes pour améliorer les pratiques de développement  
<https://reseau-pratiques.org/>

Piège de la banalité	<p>AS : Qu'est-ce qu'ils font en ce moment... c'est les vacances [...] AS : Et votre mari ? [...] AS : Et la famille ? [...] AS : Bon, lors de notre première rencontre vous m'avez dit que votre priorité était de régler la situation administrative de vos deux derniers enfants. H : oui, je voudrais que vous m'aidiez à obtenir l'acte de naissance pour mes enfants.</p>
Q° fermée	<p>AS : Vous avez été voir mes collègues de l'IROP comme je vous l'ai dit ? H : non je n'ai pas eu le temps</p>
Piège de l'évaluation Jugement	<p>AS : si vous n'y aller pas je ne pourrais pas vous aider... Où sont-nés vos enfants ? H : à la maison. AS : pourquoi vous n'avez pas accouché à l'hôpital ? H : nous n'avons pas les moyens...</p>
Piège de la focalisation prématurée + expert	<p>AS : vous avez une Carte d'Identité Nationale ? H : oui AS : donc pour obtenir une copie, il faut : photocopie légalisée de votre CIN, certificat de résidence, le Certificat de Recherche Infructueuse, etc. Vous comprenez H : d'accord AS : vous pensez que vous pouvez avoir ces documents pour la semaine prochaine ? H : oui je crois AS : très bien alors réunissez tout ça et amenez tous le dossier à mes collègues de l'IROP... vous êtes d'accord H : Oui</p>
Objectif hors propos ne correspondant pas à un besoin exprimé	<p>AS : j'ai vu que votre dernier à 1 an. Vous savez, on organise des ateliers mères enfants tous les 1<sup>ers</sup> mercredis du mois. C'est un atelier où il y a d'autres mères comme vous et on discute ensemble de comment s'occuper de son bébé, comment lui donner une bonne alimentation, etc. Ça vous dirait de venir mercredi. H : oui, d'accord AS : très bien, donc je compte sur vous pour mercredi, je repasserai le matin pour voir comment avance le dossier de demande d'acte de naissance. H : d'accord</p>
Mauvaise valorisation	<p>AS : en attendant passez une bonne journée, je trouve que c'est très bien de faire ces démarches, les enfants devraient tous avoir des copies, je compte sur vous pour aller jusqu'au bout. H : ok.</p>

## 2. Emergence du sens

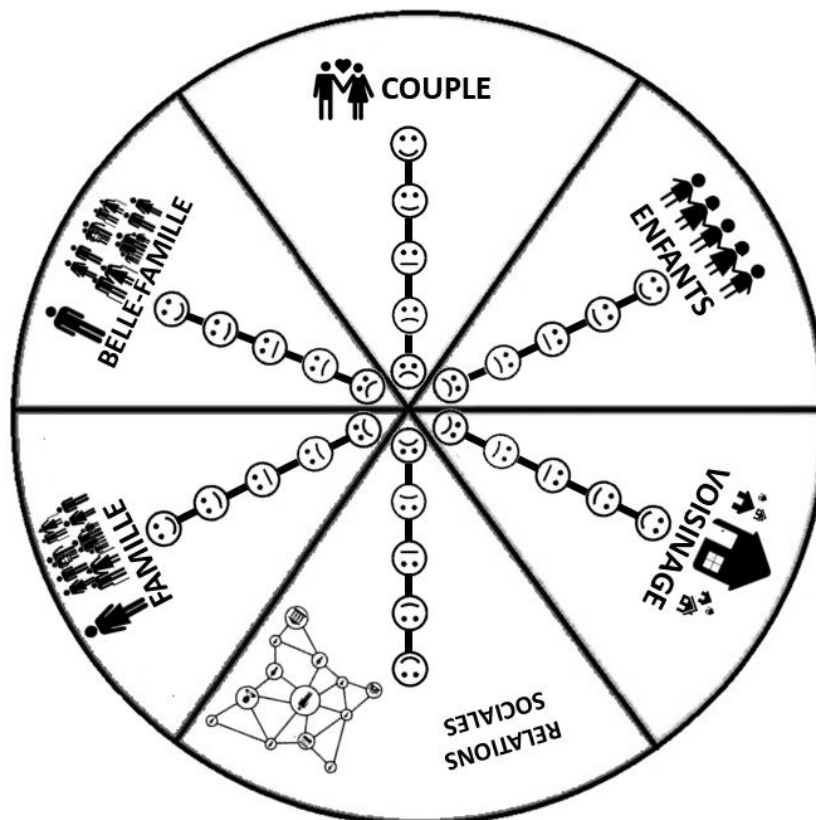
Après la rencontre de **construction du partenariat**, l'AS va travailler sur l'émergence du sens. Celui-ci se fait à travers l'exploration du vécu de la personne : son passé et sa vie actuelle (« *c'est parce que j'ai vécu / que je vis ceci ou cela que je veux m'engager dans le changement* »). Au-delà des événements factuels (manque de revenus, qualité de l'habitat, déscolarisation des enfants, etc.) l'exploration du vécu peut se faire à travers l'analyse des relations interpersonnelles :

- Relation de couple
- Relation avec les enfants
- Relation avec sa famille
- Relation avec la famille de son conjoint
- Relations de voisinage
- Relations sociales au sens large

Ce type d'exploration permet à l'accompagné de comprendre les blocages relationnels qui impactent son développement personnel et de faire le lien entre ses objectifs de changement et l'impact sur ses relations. Par exemple, un couple peut être en conflit pour des questions financières ; l'accès à un emploi pourrait avoir un impact sur ce problème / l'analyse des conflits avec ses enfants peut amener la personne accompagnée à comprendre qu'elle les néglige et donc qu'elle doit améliorer son attitude parentale et être plus à l'écoute / l'exploration de problèmes familiaux peut permettre à la personne d'exprimer un traumatisme passé qui impacte toujours sur son développement personnel ; etc.

Dans la méthodologie de l'ASED nous utilisons un outil spécifique qui s'appelle la Roue de la Vie.

## ROUE DE LA VIE



La Roue de la Vie est représentée par un cercle divisé en 6 parties qui représentent chacune un aspect relationnel (couple, enfants, voisinage, relations sociales, famille, belle-famille). Dans un premier

### Réseau Pratiques

Partage d'expériences et de méthodes pour améliorer les pratiques de développement

<https://reseau-pratiques.org/>

temps, l'AS va inviter l'accompagné à noter la qualité de chacune de ses relations ; dans un second temps il va demander à l'accompagné de choisir 3 des 6 aspects relationnels pour lesquels il souhaiterait que la qualité relationnelle s'améliore. L'AS pourra aborder 1 ou 2 aspects relationnels par V&D. Le but est de favoriser l'émergence d'un discours-changement par la personne accompagnée.

Voici un exemple de V&D qui illustre l'exploration des différents aspects relationnels de la personne :

### 1) Introduction de l'outil « Roue de la Vie » dans le contexte d'un entretien

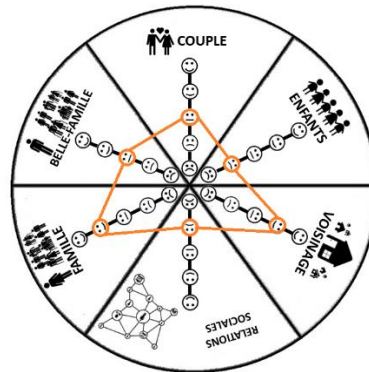
	AS : Bonjour, comment allez-vous aujourd'hui ? Il fait beau n'est-ce pas ? [...]
	AS : Merci de me recevoir chez vous de nouveau [sourire] Aujourd'hui j'aimerais apprendre à mieux vous connaître. Est-ce que vous avez un peu de temps à m'accorder aujourd'hui ?
	H : Oui oui, aucun problème
Prise en compte du motif de contact	AS : Très bien, merci beaucoup ! Tout d'abord je souhaiterais aborder votre objectif de copie qui, comme vous me l'avez dit, est une priorité pour vous. Avez-vous pu vous rendre à la PS IROP ?
	H : Oui j'y suis allé jeudi dernier.
Valorisation Q° ouverte	AS : C'est très bien ! Vous êtes vraiment motivée à résoudre ce problème. Comment ça s'est passé ?
	H : J'ai été reçue [...]
Q° ouverte	AS : Donc vous savez à présent quels sont les documents à fournir pour le dossier de demande de copie. Quelles démarches comptez-vous entreprendre en priorité ?
	H : Je vais d'abord [...]
Renforcement du partenariat	AS : Très bien, si vous voulez, je pourrais vous accompagner si vous en ressentez le besoin.
	H : Merci c'est gentil
Amorce du travail sur l'émergence du sens	AS : Maintenant que nous avons discuté de votre objectif copie, j'aimerais qu'on prenne le temps de discuter de vous, de votre vie afin de mieux vous connaître, est-ce que cela vous va ?
	H : Ok d'accord...
Introduction de la RdV	AS : Très bien, j'aimerais vous présenter un outil dont nous nous servons qui s'appelle « la Roue de la Vie », je vais vous montrer
	H : d'accord.
	AS : Voilà... Cette roue traite des relations que vous entretenez avec les Autres : il y a le couple, les enfants, la famille, la belle-famille, le voisinage et la société au sens large. Dans chaque partie représentée dans le cercle, il y a une échelle avec des smileys du plus triste au plus joyeux. Cela représente la qualité de la relation que vous avez avec ces Autres. Je vais vous demander de choisir un smiley parmi les 5 représentés afin que vous appréciiez selon vous, la qualité de votre relation. Par exemple, si vous mettez le smiley très triste dans la partie couple cela veut dire que vous ressentez des problèmes relationnels avec votre mari et que c'est une grande source de problème pour vous ; si vous mettez le smiley le plus joyeux, cela veut dire que vous êtes très satisfaite de votre relation de couple. Si vous mettez le smiley du milieu c'est que c'est moyen... Vous comprenez le principe ?
	H : oui je vois
	AS : Ok, vous allez donc mettre une note sur chacune des parties du cercle. Tenez, je vous prête mon stylo
	<i>Holy remplit l'outil</i>

### Réseau Pratiques

Partage d'expériences et de méthodes pour améliorer les pratiques de développement

<https://reseau-pratiques.org/>

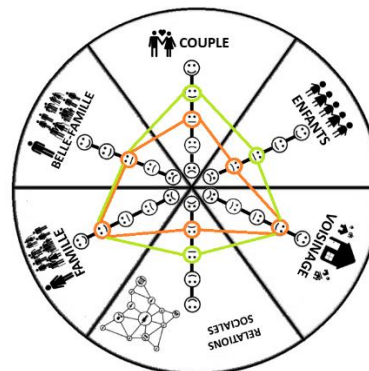
## ROUE DE LA VIE



AS : très bien, maintenant je vais vous demander parmi les 6 parties de la roue, d'en choisir 3 où vous souhaiteriez avoir 1 point de plus, c'est-à-dire les 3 relations dans votre vie que vous aimeriez améliorer.

*Holy remplit de nouveau l'outil*

## ROUE DE LA VIE



AS : très bien, ce seront donc ces 3 thèmes que j'aimerais aborder avec vous, ça vous va ?

H : ok.

Dans notre exemple Holy souhaiterait changer prioritairement sa relation avec son mari, ses enfants et ses relations sociales. L'AS va donc se concentrer sur ces thèmes-là : le but est d'explorer les difficultés vécues et l'impact que pourra produire l'atteinte de ses objectifs sur ces aspects de sa vie. L'AS se concentrera sur le processus RCEP (Résultats – Comportements – Emotions – Perceptions) ; il partira du résultat (les problèmes concrets) puis s'intéressera aux comportements qui conduisent à ce résultat ; aux émotions qui génèrent ces comportements ; aux perceptions internes et/ou externes qui amènent à ces émotions.

NB : les thèmes « couple » ; « enfants » ; « famille » et « belle-famille » sont des occasions pour faire le génogramme de la famille. En effet c'est lors de l'exploration du sens que l'AS débute le génogramme (voir annexe)

**ATTENTION** : l'exploration du vécu est des relations interpersonnelles de la personne accompagnée débute lors de l'émergence du SENS (phase de MEC) mais continue tout au long de l'accompagnement. L'analyse du processus RCEP ne se fait pas en une seule V&D ; ce sont des pistes qu'il faut traiter sur plusieurs rencontres tout au long de l'accompagnement.

## 2) Débuter l'exploration avec le génogramme

### Réseau Pratiques

Partage d'expériences et de méthodes pour améliorer les pratiques de développement

<https://reseau-pratiques.org/>

Le g nogramme est une repr sentation graphique et symbolique d'une famille, g n ralement sur au moins trois g n rations (enfants, parents et grands-parents).

C'est un outil permettant de conna tre la famille avec laquelle on travaille. Il permet de situer les membres de la famille les uns par rapport aux autres. Il offre la possibilit    la famille et au th rapeute d' tablir des rep res, de faire des liens et de donner du sens   des interactions a priori incompr hensibles. On le dessine si possible en pr sence de la famille, en une ou plusieurs s ances, avec la participation active de celle-ci.

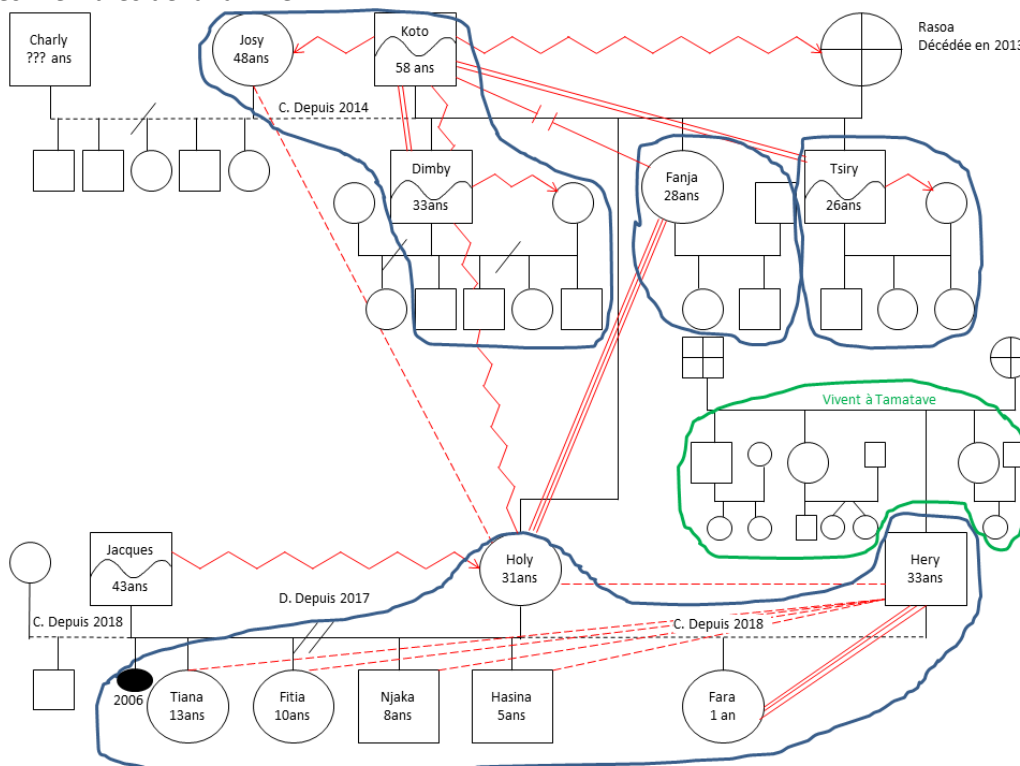
Le g nogramme est d taill  dans un document disponible [ici](http://www.interaide.org/pratiques/content/le-genogramme-formation-asmae-pour-les-equipes-appuyees-par-ia-antananarivo-madagascar-2005) ou sur Internet   cette adresse : <http://www.interaide.org/pratiques/content/le-genogramme-formation-asmae-pour-les-equipes-appuyees-par-ia-antananarivo-madagascar-2005>. D'autres formations sur les outils psychosociaux se trouvent [l ](#). Dans notre exemple voici comment l'AS peut introduire l'utilisation de cet outil :

AS : tr s bien, ce seront donc ces 3 th mes que j'aimerais aborder avec vous,  a vous va ?

H : ok.

AS : Pour mieux comprendre votre situation familiale j'aimerais qu'on fasse votre g nogramme, c'est un autre outil qui permet de situer les membres de votre famille les uns par rapport aux autres. Regardez, je vais prendre une feuille et on va le faire ensemble. On repr sente chaque membre de la famille par des ronds ou des carr s, les ronds correspondent   des personnes de sexe f minin et les carr s celles de sexe masculin. Donc ce rond-l , c'est vous... actuellement vous  tes en couple avec Hery, donc le carr  ici [...]

**Exercice :** lisez le g nogramme ci-dessous et pr sentez-le oralement avec une analyse des relations entre les membres de la famille.



### Analyse du g nogramme de Holy :

1. Ses parents : Holy est  g e de 31 ans, son p re Koto est  g  de 58 ans et sa m re est d c d e en 2013. Depuis 2014, son p re est en couple avec Josy qui a 10 ans de moins que lui. Josy avait  t  en couple avant de rencontrer Koto. Elle a 5 enfants issus de cette premi re union (3 gar ons et 2 filles). Josy et Holy n'ont pas une tr s bonne relation, distante et froide ; Holy

### R seau Pratiques

Partage d'exp riences et de m thodes pour am liorer les pratiques de d veloppement

<https://reseau-pratiques.org/>

- est en conflit avec son père. Holy a confié à l'AS que son père est alcoolique et battait sa mère. Depuis qu'il est avec Josy, Holy sait que son père est violent avec sa nouvelle conjointe.
2. Ses frères et sœurs : Holy a un frère aîné, Dimby 33 ans, une sœur cadette Fanja 28 ans et un frère cadet Tsiry 26 ans. Dimby est alcoolique lui-aussi, il a eu une fille issue d'une première union puis il s'est séparé et a 4 enfants avec sa compagne actuelle (3 garçons et 1 fille). Holy a confié à l'AS que Dimby est violent avec sa femme. Dimby et son père ont de bonnes relations (complicité entre père/fils). Dimby vit avec sa famille chez son père et sa belle-mère. Fanja sa sœur est mariée, elle a 2 enfants (une fille et un garçon). Fanja et Holy ont une relation fusionnelle, elles se sont toujours soutenue et aidée dans la vie et son très proche. Fanja ne parle plus à son père depuis quelques années. Tsiry est en couple lui-aussi, il a 3 enfants (1 garçon et 2 filles). Il est alcoolique et bat sa femme d'après les dires d'Holy. Comme son grand-frère, Tsiry a de bonnes relations avec son père.
  3. Son ex-mari : Holy a été en couple avec Jacques, de 10 ans son aîné, pendant 12 ans, de 2006 à 2018. Ils ont eu un premier enfant mort à la naissance puis ils ont eu 4 enfants : Tiana 13 ans, Fitia 10 ans, Njaka 8 ans et Hasina 5 ans. Jacques est alcoolique et battait Holy régulièrement. Il a quitté sa femme pour se mettre en couple avec une autre mais Holy ne connaît pas son nom, elle sait seulement qu'ils ont eu un fils qui a 2 ans. Holy et Jacques étaient mariés légalement ; en 2019 le divorce a été prononcé suite aux démarches de Jacques qui souhaite se marier avec sa nouvelle compagne.
  4. Son conjoint actuel : Holy a rencontré Hery un an après sa séparation. Hery est très gentil, il n'avait jamais été en couple auparavant et n'a pas d'enfant. Avec Holy ils ont eu un enfant, une fille appelée Fara et âgée d'un an. Hery vient de Tamatave où vivent ses frères et sœurs (ses parents sont décédés) : il a 1 grand-frère, une grande sœur et une petite sœur. Tous sont en couple et ont des enfants (sa sœur aînée a même des jumeaux). Actuellement la relation entre Hery et Holy s'est dégradée, il est distant et froid. Il adopte le même comportement avec les enfants de Holy. Cependant il a une relation fusionnelle avec sa fille Fara, d'après Holy son conjoint n'a d'yeux que pour sa fille et délaisse le reste de la famille.

### 3) Exploration du processus « RCEP : Résultats – Comportements – Emotions – Perceptions »

Lors de cette étape l'AS utilisera les techniques d'écoute active pour explorer le processus RCEP. Dans un premier temps l'AS va interroger la personne sur les aspects concrets de la situation vécue qui posent problème : les résultats.

Q° ouverte

AS : Très bien, donc si ça vous va j'aimerais qu'on discute un peu de votre premier choix : votre relation de couple. Pouvez-vous m'expliquer comment sont vos relations actuellement ? Particulièrement la façon dont vous communiquez, vos échanges au quotidien...

H : Avec Hery on se parle peu, il part tôt le matin et rentre vers 18h le soir. Le problème c'est qu'on se dispute de plus en plus ces derniers temps...

Reflet

AS : Vous êtes en désaccord sur certains sujets

H : C'est surtout qu'il ne cesse de critiquer mes enfants et qu'il refuse de s'en occuper, il dit tout le temps que c'est à moi de les prendre en charge, que ce n'est pas son problème à lui, etc.

Reflet

AS : Vous ressentez de l'agressivité de sa part

H : Il n'est pas agressif mais ce qu'il dit est méchant, [...]  
(...)

L'AS s'intéressera ensuite aux comportements qui entraînent ces résultats.

Q° ouverte

AS : Pouvez-vous me dire quels sont les facteurs déclencheurs qui vous amènent à vous disputer ?

<b>Reflet</b>	H : Quand il rentre le soir il se plaint qu'il n'y a pas assez à manger, alors je lui dis qu'il ne me donne pas assez d'argent... Alors là il me dit que c'est à cause des enfants [...]
<b>Reflet</b>	AS : Vous ne lui demandez pas directement de l'argent pour vos enfants H : Ça m'arrive... La dernière fois j'ai eu le malheur de lui demander 3 000AR pour acheter des fournitures scolaires et il s'est tellement mis en colère [...] AS : Vos disputes sont souvent liées à l'impact de vos enfants sur ses revenus H : Oui c'est toujours à cause de ça [...] (...)
L'AS explorera les émotions qui dictent les comportements de la personne.	
<b>Q° ouverte</b>	AS : Que ressentez-vous quand il accuse vos enfants d'être la source de tous ses problèmes ? H : ça me met dans une colère folle, ce n'est pas juste, il savait bien que j'avais des enfants quand on s'est rencontré et il m'avait promis de s'en occuper comme si c'était les siens [...]
<b>Reflet</b>	AS : vous n'arrivez pas à le lui dire calmement H : Ah non ! ça m'énerve trop alors je lui rappelle toujours ses promesses, ce qu'il m'avait dit [...]
<b>Reflet</b>	AS : et de son côté ça l'énerve et il se met en colère aussi [...] (...)
Enfin l'AS s'intéressera aux perceptions que la personne a des autres ou d'elle-même et qui dictent ses émotions.	
<b>Q° ouverte</b>	AS : Pensez-vous qu'il n'aime pas vos enfants ? H : Des fois je me dis qu'il les déteste
<b>Exploration</b>	AS : il a déjà été violent avec eux ? H : non il ne les a jamais frappés
<b>Reflet</b>	AS : mais vous le trouvez violent verbalement ou psychologiquement H : non... il ne les crie pas, il me fait juste des remarques à moi [...]
<b>Q° ouverte</b>	AS : Comment se comporte-t-il avec eux alors ? H : depuis quelque temps il les ignore, mais avant il jouait avec eux, il leur parlait...
<b>Reflet</b>	AS : Son comportement à changer... Est-ce qu'il y a eu un événement particulier qui a marqué ce changement ? H : C'est depuis qu'il ne travaille plus chez MADABTP, il doit chercher du travail tout le temps et il gagne moins qu'avant (...)

A l'envers cela donne :

Holy a l'impression que son conjoint déteste ses enfants, il a changé de comportement envers elle et ses enfants depuis qu'il ne travaille plus chez MADABTP, il fait de plus en plus de réflexion à Holy, il accuse ses enfants de lui coûter trop cher, alors Holy s'énerve, elle lui rappelle qu'il s'était engagé à prendre en charge ses enfants. Face à ces reproches Hery se met en colère, les disputes s'engagent. Elles débutent toujours à cause d'un élément touchant au financier.

Quand nous regardons de plus près notre exemple une possibilité pourrait être de supposer que sa perception initiale est fautive : il ne déteste pas ses enfants, il vit juste une période difficile professionnellement et financièrement et il reporte ses problèmes sur les enfants de sa femme (qui ne sont pas les siens). Il peut aussi avoir honte de ne pas gagner suffisamment d'argent pour respecter son engagement initial de subvenir aux besoins des enfants de Holy.



Pour changer le résultat, une hypothèse serait que Holy prenne conscience de l'impact que les problèmes financiers de Hery ont sur leur relation. Cette prise de conscience pourrait la motiver à s'engager dans un projet d'accès à l'emploi par exemple qui permettrait d'augmenter leurs revenus et aurait pour conséquence une réduction des disputes. Nous sommes donc dans l'émergence du sens : *« l'accompagnement proposé par KOLOAINA peut me permettre de changer, au-delà des problèmes de copies ils peuvent m'accompagner à définir un projet professionnel afin d'accéder à un emploi, ce qui améliorera la qualité de mes relations de couple qui ne sont plus supportables... »*

Dans notre exemple l'AS pourrait continuer à guider l'entretien afin que la personne comprenne par elle-même que sa perception n'est peut-être pas forcément la seule interprétation possible de la situation.

	AS : Si je comprends bien ce que vous dites, Hery a commencé à changer quand il a perdu son travail chez MADABTP, à partir de ce moment-là ses revenus ont diminués et il a commencé à critiquer vos enfants. Vous pouvez me confirmer qu'avant qu'il ne perde son travail, il n'y avait pas de problèmes avec vos enfants concernant les dépenses à leur égard ?
	H : Oui c'est vrai qu'avant qu'il perde son travail il n'y avait pas de problèmes...
Q° ouverte	AS : Selon vous, quel est le rôle de l'homme au sein d'une famille ? Quelles sont ses responsabilités ?
	H : Un homme devrait pouvoir prendre soin de sa famille, assurer les besoins de tout le monde, rapporter suffisamment d'argent pour la nourriture, la scolarisation des enfants... Il est le chef de famille, c'est lui qui a la responsabilité de tout.
Q° ouverte	AS : D'après vous, quelles sont les responsabilités que Hery assument parmi celles que vous venez d'énumérer ?
Q° ouverte	H : En ce moment ? Rien, aucune, il ne réussit pas à protéger sa famille [...] AS : D'après vous comment est-ce qu'il vit cette situation ? Que ressent-il en tant que père et chef de famille face à cet échec ?
	H : Je ne sais pas... il ne dit jamais rien de toute façon, c'est à moi de me débrouiller si je veux que mes enfants mangent bien tous les jours.
Reflet	AS : Vous assumez une partie des responsabilités de l'homme au sein de votre famille.
Q° ouverte	H : Bien sûr, sinon comment on pourrait vivre ? AS : Je vous repose donc la question, d'après vous que ressent Hery quand il voit qu'il n'assume pas sa responsabilité ? Vous pensez qu'il est heureux et joyeux de cette situation ?
Exploration	H : Non... Je pense que ça le rend triste, [...] AS : Est-ce que Hery a déjà demandé à quelqu'un de lui prêter de l'argent ?
Reflet	H : Ah ça non ! il ne demande rien à personne, il préfère que je demande moi [...] AS : Il est orgueilleux votre homme
Q° ouverte	H : Oui il a son orgueil et sa fierté [...] AS : Vous disiez qu'il est triste de cette situation, que pensez-vous qu'il ressent envers lui-même ? De la fierté ?
	H : Non, je pense qu'il se sent coupable de ne pas assumer sa responsabilité d'homme [...]
Reflet	AS : Il est en colère contre lui-même H : Sûrement, quand on s'est rencontré il me promettait sans cesse qu'avec lui je serai à l'abri, protégée [...] (...)

Dans l'exemple ci-dessus, l'AS engage une réflexion qui peut permettre grâce aux jeux de reflets de faire émerger de nouvelles perceptions chez la personne. Elle pourra alors considérer son problème sous un autre angle et ainsi améliorer sa relation avec l'Autre. Cela peut aussi l'amener à se fixer de nouveaux objectifs comme par exemple trouver un emploi pour améliorer le revenu familial ce qui conduira à apaiser les tensions avec son conjoint. Le sens de l'accompagnement va peu à peu émerger. L'entretien se finira par un résumé global de la conversation. Ce résumé permettra de remettre en ordre les différents éléments évoqués (nouveau schéma RCEP, liens avec ses objectifs, changements possibles).

Dans le cadre de la méthodologie d'ASED nous suggérons que l'AS travaille sur l'émergence du sens sur 3 V&D en s'appuyant sur la roue de la vie (1 aspect traité à chaque V&D) et sur le génogramme. Cependant ce n'est qu'une suggestion ; par exemple l'AS peut travailler sur 1 seul des aspects sur plusieurs V&D (notamment si un traumatisme est évoqué) et discuter des autres aspects choisis lors de l'utilisation de la « Roue de la vie » après que le Projet de Vie soit défini, lors de la phase d'Accompagnement Social et Economique. **La méthodologie de l'ASED n'est pas rigide**, elle s'adapte en fonction des familles, des personnes accompagnées, de leurs problèmes, etc.

D'autres exemples de dialogues exploratoires vie sont disponibles dans cette [formation sur les techniques d'entretien](#)

#### 4) Evocation du discours-changement

Après avoir exploré les différents aspects de la vie de la personne accompagnée à travers l'utilisation de la roue de la vie, l'AS peut travailler sur l'évocation du discours-changement c'est-à-dire faire ressortir chez la personne tout discours qui parle en faveur du mouvement vers un objectif de changement. L'évocation du discours-changement peut se faire à la fin de l'émergence du sens, comme un résumé global de cette étape exploratoire. Pour ce faire l'AS va générer des questions ouvertes qui font émerger différents types de discours-changement :

- Désir de changement : comment aimeriez-vous que les choses changent ? à quoi espérez-vous que notre travail aboutisse ? comment voulez-vous que votre vie soit différente d'ici un an ? que souhaitez-vous pour... ?
- Confiance, être capable de changer : au cas où vous décideriez de... comment pourriez-vous vous y prendre ? que pensez-vous être capable de changer dans cette situation ? quelle confiance vous accordez-vous si vous deviez entreprendre... ? A quel point êtes-vous capable de vouloir changer cette situation ?
- Raisons de changer : pourquoi voudriez-vous que... ? quelles pourraient être les autres raisons pour ... ? qu'est-ce que ça vous apporterait de... ? Quels seraient les avantages à... ? quelles seraient les 3 principales raisons qui vous poussent à... ?
- Besoin de changer : qu'est-ce qu'il faudrait qui change ? A quel point est-ce important pour vous de régler cette situation ? que pensez-vous avoir besoin de changer ?

Reprenons notre exemple :

<p><b>Introduction</b></p> <p><b>Question sur le désir de changement</b></p>	<p>AS : Lors des entretiens précédents nous avons abordé plusieurs sujets dans votre vie comme votre relation avec Hery, les problèmes avec Tiana, les problèmes de dettes... Concernant Hery et les problèmes que vous avez avec lui, que pourriez-vous faire pour que les choses changent ?</p> <p>H : je crois qu'il faudrait que je cherche un travail plus stable et qui paye mieux, comme ça je prendrai en charge les dépenses de la famille et j'aurai plus besoin de demander quoi que ce soit à Hery</p>
--	--

#### Réseau Pratiques

Partage d'expériences et de méthodes pour améliorer les pratiques de développement  
<https://reseau-pratiques.org/>

Question sur la confiance	<p>AS : Quelle confiance vous accordez-vous si vous deviez entreprendre de chercher un travail ?</p> <p>H : je crois que je suis capable d'y arriver mais je devrais peut-être suivre une formation avant. J'ai entendu dire qu'à KOLOAINA vous proposez des formations en coupe et couture. J'aimerais bien travailler dans une zone franche.</p> <p>(...)</p>
---------------------------	---

Une fois que la personne a généré un certain nombre de discours-changement, l'AS fait un résumé global de l'entretien en valorisant au maximum la personne. Il suscite l'espoir en affirmant que dans cet état d'esprit la personne arrivera facilement à atteindre ses buts et à engager le changement. Le fait même que la personne exprime un désir de changement fondé sur des éléments concrets de sa vie actuelle la persuade d'engager le changement.

**NB :** dans le cas où la personne ne parvient pas à élaborer un discours-changement l'AS pourra refléter le discours-maintien de la personne. Il existe plusieurs façons de faire :

- Le reflet direct

Discours-maintien	<p>AS : Lors des entretiens précédents nous avons abordé plusieurs sujets dans votre vie comme votre relation avec Hery, les problèmes avec Tiana, les problèmes de dettes... Concernant Hery et les problèmes que vous avez avec lui, que pourriez-vous faire pour que les choses changent ?</p> <p>H : ça ne changera pas... tant qu'il n'aura pas un meilleur travail et de meilleurs revenus on aura toujours des problèmes</p>
Reflet direct	<p>AS : Le changement doit venir de lui, vous ne pouvez pas contribuer à l'amélioration du revenu de la famille</p> <p>H : Si, je pourrais trouver un travail, mais seulement si j'arrive à suivre une formation avant</p>
Raison de changer	<p>AS : Quels seraient les avantages à suivre une formation ?</p> <p>H : ça me permettrait d'acquérir des compétences et pouvoir trouver un vrai travail</p>
Importance	<p>AS : A quel point c'est important pour vous de trouver un emploi stable ?</p> <p>H : Ben c'est pour que mes enfants puissent aller à l'école, qu'on vive une vie normale, qu'on ait suffisamment à manger [...]</p>
Emergence du Discours-changement	

- Le reflet amplifié (si la relation de confiance avec l'AS est suffisante)

Reflet amplifié	<p>AS : Lors des entretiens précédents nous avons abordé plusieurs sujets dans votre vie comme votre relation avec Hery, les problèmes avec Tiana, les problèmes de dettes... Concernant Hery et les problèmes que vous avez avec lui, que pourriez-vous faire pour que les choses changent ?</p> <p>H : ça ne changera pas... tant qu'il n'aura pas un meilleur travail et de meilleurs revenus on aura toujours des problèmes</p> <p>AS : tout est de sa faute, vous n'avez aucune responsabilité dans les problèmes de revenus de votre foyer</p> <p>H : non, j'ai ma part de responsabilité aussi</p>
Q° ouverte	<p>AS : Comment pourriez-vous l'aider alors ?</p> <p>H : Je pourrais trouver un travail mais il faudrait que je suive une formation professionnelle avant</p>
Raison de changer	<p>AS : Quels seraient les avantages à suivre une formation</p> <p>H : ça me permettrait d'acquérir des compétences et pouvoir trouver un vrai travail</p>
Importance	<p>AS : A quel point c'est important pour vous de trouver un emploi stable ?</p>

### Réseau Pratiques

<p><b>Emergence du Discours-changement</b></p> <p>- Double reflet</p>	<p>H : Ben c'est pour que mes enfants puissent aller à l'école, qu'on vive une vie normale, qu'on ait suffisamment à manger [...]</p> <p>AS : Lors des entretiens précédents nous avons abordé plusieurs sujets dans votre vie comme votre relation avec Hery, les problèmes avec Tiana, les problèmes de dettes... Concernant Hery et les problèmes que vous avez avec lui, que pourriez-vous faire pour que les choses changent ?</p> <p>H : ça ne changera pas... tant qu'il n'aura pas un meilleur travail et de meilleurs revenus on aura toujours des problèmes</p>
<p><b>Double reflet</b></p>	<p>AS : d'un côté vous dites que vos revenus sont insuffisants et d'un autre côté vous ne semblez pas vous sentir responsable de cette situation</p> <p>H : non, j'ai ma part de responsabilité aussi</p>
<p><b>Q° ouverte</b></p>	<p>AS : Comment pourriez-vous l'aider alors ?</p> <p>H : Je pourrais trouver un travail mais il faudrait que je suive une formation professionnelle avant</p>
<p><b>Raison de changer</b></p>	<p>AS : Quels seraient les avantages à suivre une formation</p> <p>H : ça me permettrait d'acquérir des compétences et pouvoir trouver un vrai travail</p>
<p><b>Importance</b></p>	
<p><b>Emergence du Discours-changement</b></p>	<p>AS : A quel point c'est important pour vous de trouver un emploi stable ?</p> <p>H : Ben c'est pour que mes enfants puissent aller à l'école, qu'on vive une vie normale, qu'on ait suffisamment à manger [...]</p>

Ces trois types de reflet peuvent permettre de transformer le discours-maintien en discours changement. Cependant il se peut que la personne reste sur ses positions et ne parviennent pas à changer de discours. Dans ce cas, la résistance à l'accompagnement est très forte. Ce sont des éléments qui permettront à l'AS d'adapter son intervention. Il pourra demander conseil auprès de ses collègues afin de trouver un axe de travail propice au changement.

L'évocation du discours changement est difficile. Aussi cette approche est conseillée, suggérée mais en aucun cas imposée. La méthodologie de l'ASED est adaptable et flexible. Le principal enjeu de cette phase d'émergence du sens est que la personne accompagnée comprenne par elle-même pourquoi elle va s'engager dans l'accompagnement avec KOLOAINA, quels sont les aspects de sa vie qui vont pouvoir changer... Elle doit trouver le sens de l'accompagnement et comprendre en quoi la résolution de ses problèmes va avoir un impact sur sa vie.

Après avoir exploré le cadre de référence de la personne accompagnée à travers ses relations interpersonnelles et après avoir suscité l'évocation de discours-changement, l'étape de l'émergence du sens se termine. L'AS peut passer à la dernière étape de la phase de MEC : « la définition des objectifs ».

### 3. Définition des objectifs

La définition des objectifs est la dernière étape de la phase de MEC. L'objectif de l'AS est d'aider la personne à définir des objectifs réalistes et réalisables (approche SMART : Spécifique, Mesurable, Atteignable, Pertinent [*Relevant* en anglais], Temporellement définis) à court et moyen terme. Pour y parvenir il utilise un outil appelé le « Projet de Vie » ou PV. Cette étape se déroule en 1 rencontre de préférence en PS.

#### Définition du Projet de Vie n°1

Dans le cas où la personne vient au rdv PS, on peut penser que le partenariat est engagé avec l'AS. Ce dernier valorisera la personne d'avoir respecté son engagement de venir et après quelques politesses d'usage, il débutera l'entretien.

L'objectif de cet entretien est de définir un projet de vie qui fixera à court et moyen termes des objectifs de développement. Pour ce faire nous disposons l'outil « Projet de Vie » (PV).

Le PV permet à la personne accompagnée de se projeter dans le futur, un futur idéal dans lequel ses désirs d'aujourd'hui sont réalisés.

La personne exprimera ses désirs à long terme et réfléchira aux différentes étapes nécessaires pour les réaliser : ce sont ses objectifs de développement liés à son accompagnement. Elle devra ensuite réfléchir aux moyens nécessaires pour atteindre ces objectifs (quelles démarches, quels coûts, etc.)

Le PV demande donc à la personne accompagnée de prioriser ses besoins et d'organiser ses projets dans l'avenir. Il l'aide également à considérer son activité professionnelle comme un moyen pour réaliser ses projets.

#### Présentation du support

Le support permet à la personne de retranscrire ses plans d'avenir par le dessin (ou l'écriture).

Le support vierge représente un chemin ou une route, légèrement courbée, dotée d'une flèche en son bout. Le « chemin de vie » est divisé en 6 colonnes :

- Les colonnes 1, 2 et 3 qui sont représentées en dessous du chemin correspondent aux 3 phases d'accompagnement de l'ASED qui durent 6 semaines chacune ; au-dessus du chemin il n'y a pas de colonnes, cette partie représente la période d'accompagnement dans sa globalité. L'AS y notera avec la personne accompagnée les objectifs concrets à atteindre pour entreprendre le changement qu'elle s'est fixée dans la colonne 5 (à 1 an). Dans ces colonnes en dessous du chemin, l'AS note avec la personne accompagnée les réalisations qui ont été accomplies. La colonne 1 est donc remplie au moment du PV2 lorsque l'AS effectue une évaluation du chemin parcouru durant les 6 premières semaines suivant la définition du PV1.
- La colonne 4 représente la phase post-ASED qui dure 6 mois avec la réalisation des 3 V à D  $T_{S+1}$ ,  $T_{S+3}$  et  $T_{S+6}$  ;
- Les colonnes 5 et 6 représentent les périodes à 1 an et 5 ans après le début de l'ASED. Elles représentent donc le temps et le processus d'amélioration qui s'y déroule.

Au-dessus de la route, la personne est invitée à retranscrire les objectifs d'amélioration qu'elle souhaite concrétiser à court terme, moyen terme et long terme.

Au-dessous de la route, la personne va noter les changements atteints. C'est en voyant ce qu'elle a accompli que son sentiment d'efficacité personnelle va se renforcer.

La structure du support du Projet de vie permet donc de travailler sur :

## Réseau Pratiques

Partage d'expériences et de méthodes pour améliorer les pratiques de développement  
<https://reseau-pratiques.org/>

- La notion de sentiment d'efficacité personnelle (je suis en capacité de réaliser mes projets en fixant des objectifs réalistes à court, moyen et long terme)
- La notion de sens (je suis accompagné dans la réalisation de mes projets, l'atteinte des objectifs de l'ASED favorisera la réalisation de mon projet de vie)
- La capacité de la personne à se projeter dans le futur.

Le support matérialise donc ce que nous appelons le discours-changement du partenaire (évoqué lors de la dernière étape d'émergence du sens).

### L'utilisation du support

Le support du Projet de vie est utilisé pour la première fois à la fin de la MEC lors de l'étape de définition des objectifs et marque l'entrée de la personne dans le processus d'ASED. C'est une sorte de contrat social entre l'AS et la personne accompagnée.

Il est intéressant que PV soit fait en double exemplaire, à l'aide d'un carbone A4, que l'on intercale entre 2 supports.

La personne y inscrit ses projets/objectifs de changement, librement et de la façon qui lui convient (dessins, écriture).

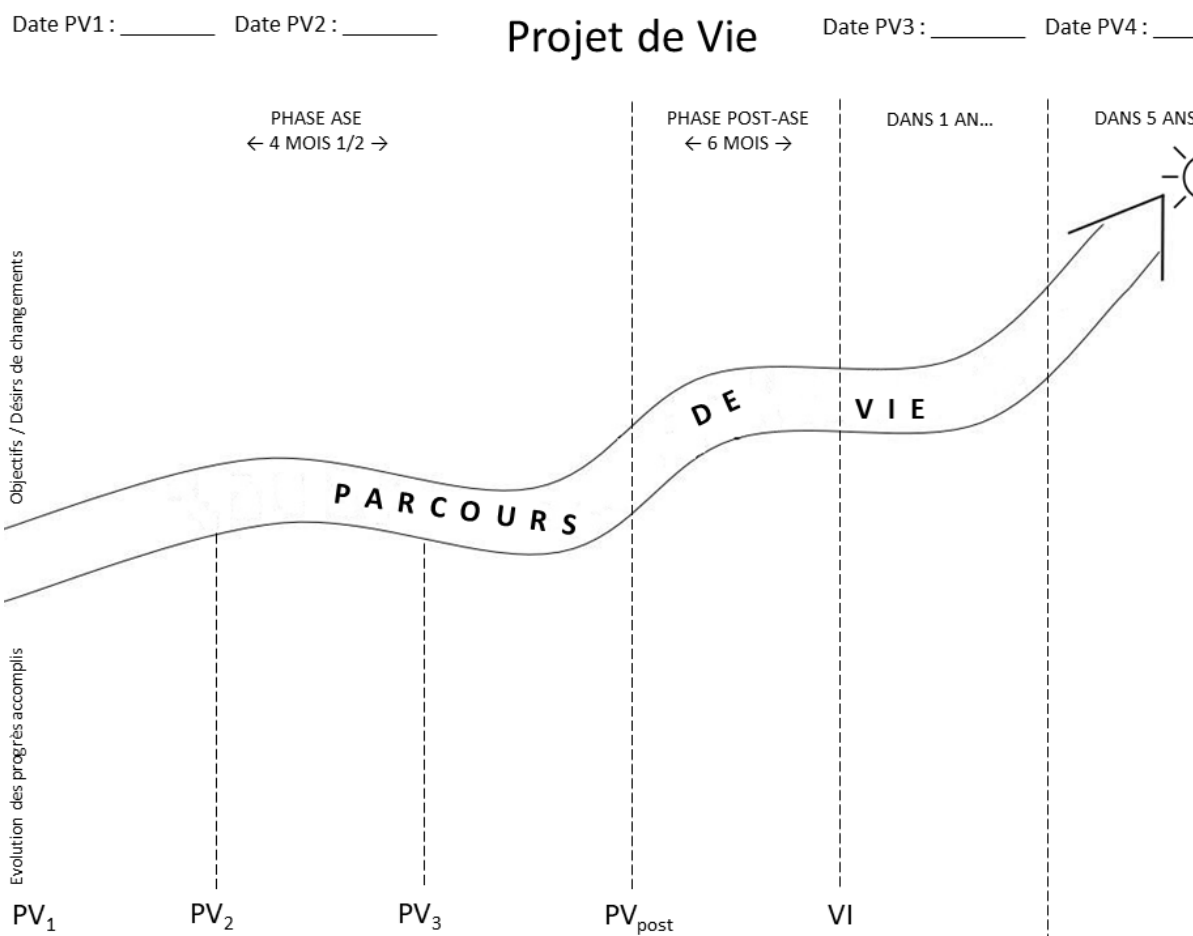
Une copie du support est conservée dans le dossier de la personne. L'original est remis à la personne en fin d'entretien pour qu'elle l'emporte à la maison, et puisse y apporter des modifications, en associant éventuellement les membres de sa famille.

On demande à la personne d'apporter son Projet de vie dans les entretiens de PV successifs.

Si la personne l'a perdu ou abîmé, on en refait un autre sans se référer à la copie qui figure dans son dossier, tout en gardant cette copie dans le dossier.

Le support accompagne donc la personne durant son accompagnement. Il peut (devrait!) être modifié au fil des entretiens de PV, et garde ainsi la trace de son travail sur ses conditions de vie.

En fin d'accompagnement, un support doit donc comporter des ajouts, des corrections, des annotations ou commentaires, des ratures, voire même plusieurs versions (plusieurs supports).



### Déroulement de l'entretien PV n°1

Après un accueil d'usage, l'AS valorise la venue de la personne et son engagement à entreprendre le changement. Ensuite, l'AS introduit le support du PV.

Ce support s'utilise de la manière suivante :

1. L'AS propose à la personne de commencer par imaginer une vie idéale dans 5 ans (colonne 6) : où aimerait-elle vivre ? Dans quelles conditions ? Quel avenir pour ses enfants ? Quelle activité professionnelle ? Etc. La personne pourra inscrire dans la colonne 6 ses désirs au-dessous du soleil qui est représenté sur le support. L'AS doit vraiment inciter la personne à rêver d'un futur idéal quitte à ce que les buts fixés ne soient pas vraiment réalistes. Les familles vulnérables ne s'autorisent généralement pas à rêver. Le manque de rêve les bloque dans une routine qui limite leur développement. Elles **DOIVENT** s'autoriser à rêver sur cet objectif à long terme.
2. L'AS propose ensuite de réfléchir à **UN** objectif de changement qu'il souhaite atteindre d'ici 1 an, en lien avec ses désirs à 5 ans (priorisation des objectifs). La personne l'inscrira dans la colonne 5. Cette fois l'objectif doit être réaliste et réalisable afin que la personne ne soit pas déçue lors de la visite d'impact menée en fin d'accompagnement. C'est donc à l'AS de guider la personne accompagnée afin qu'elle priorise un objectif réaliste et atteignable.

Dans notre exemple :

AS : Selon vous l'objectif de changement prioritaire est de construire une maison d'ici un an. Est-ce que cela vous semble réaliste d'après votre situation actuelle

### Réseau Pratiques

Partage d'expériences et de méthodes pour améliorer les pratiques de développement

<https://reseau-pratiques.org/>

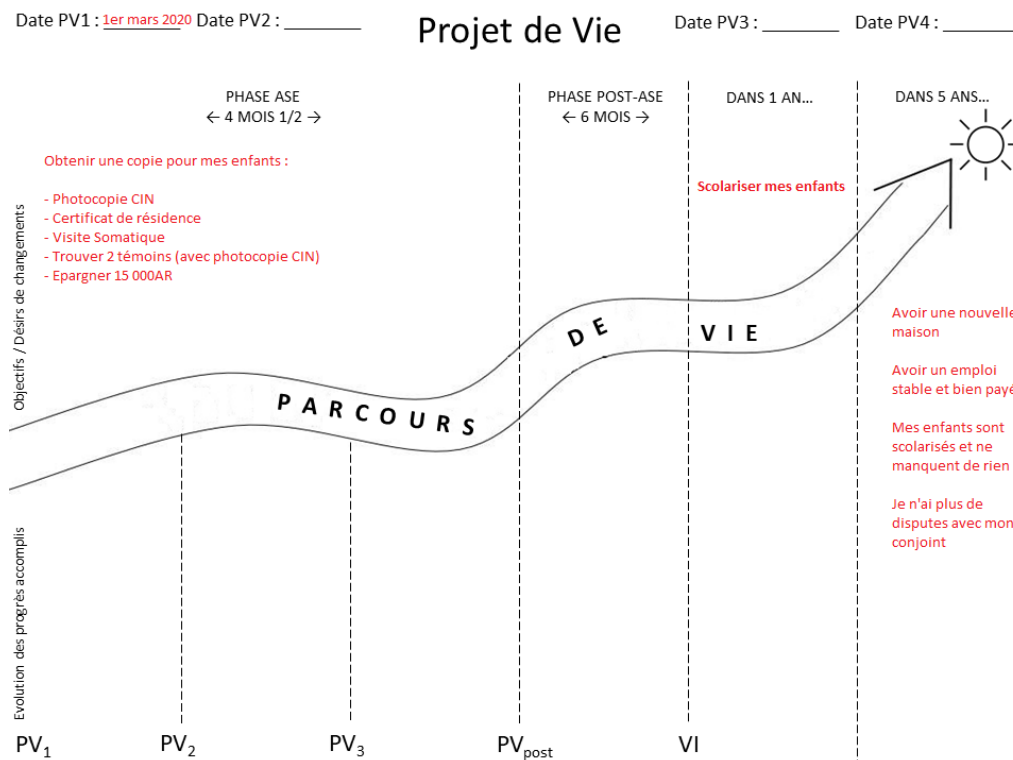
H : heu... non, mais vous m'avez demandé de fixer l'objectif de changement...  
 AS : en effet c'est le but du projet de vie, cependant c'est aussi mon rôle de vous aider à définir des priorités. Lors de nos entretiens précédents vous avez évoqué différentes priorités comme par exemple avoir un travail, scolariser les enfants, améliorer votre situation de couple... si vous ne pouviez choisir qu'un seul changement, lequel souhaiteriez-vous concrétiser d'ici un an ?  
 H : Je pense que c'est la scolarisation des enfants c'est ça la priorité pour moi [...]

- Une fois son avenir idéal dessiné (c'est son projet de vie), et l'objectif de changement qu'elle souhaite atteindre, la personne est invitée à réfléchir concrètement à des objectifs concrets à court terme qu'elle va se fixer pour réaliser cet objectif à long terme. Ces objectifs seront notés **dans la partie au-dessus** des colonnes 1, 2 et 3 du chemin de vie.

**ATTENTION :** les objectifs que la personne se fixe n'ont aucun lien avec la durée des contrats. Par exemple si la personne se fixe lors de son PV1 de faire l'acte de naissance de ses enfants, elle n'a aucune contrainte de temps pour atteindre son objectif. En d'autres termes : objectifs ≠ PV. Néanmoins l'évaluation du PV1 se fera après 6 semaines (lors du PV2). L'AS guidera la personne accompagnée afin qu'elle prenne conscience des progrès réalisés durant les 6 dernières semaines et éventuellement définir de nouveaux objectifs à atteindre pour les 6 semaines suivantes.

Dans l'exemple ci-dessous, la priorité pour le PV1 est l'acte de naissance des enfants ; les moyens concrets nécessaires à l'obtention de la copie sont décrits en détail : photocopies CIN ; Certificat de Résidence ; Visite Somatique ; Trouver 2 témoins (avec photocopie de leur CIN) ; Epargner 15 000MGA. Le fait de détailler les moyens permet une analyse plus fine lors de l'évaluation qui est faite 6 semaines plus tard.

Dans notre exemple voici le PV de la dame accompagnée :



Dans la mesure du possible il faut expliquer les consignes à la personne et la laisser remplir son PV seule. Quand elle a fini, elle revient auprès de l'AS pour discuter de son PV et des objectifs prioritaires

Réseau Pratiques

Partage d'expériences et de méthodes pour améliorer les pratiques de développement

<https://reseau-pratiques.org/>



à traiter. Ils conviendront ensemble de la prochaine étape : démarches seule ou accompagnée, rdv PS ou V&D, etc.

L'AS remerciera la personne : le rdv est fini.

Si la personne ne sait pas écrire ou montre de grandes difficultés à remplir son PV, l'AS l'aidera et le remplira avec elle en respectant ce qu'elle souhaite écrire dans son PV.

Une fois le PV1 finalisé, l'AS présente le dossier de la famille en CZ. Elle expose en détail la situation et analyse les différentes étapes de la MEC (construction du partenariat, émergence du sens, objectifs). Les participants au CZ l'interrogent afin que l'AS puisse évaluer la qualité de l'accompagnement et de la relation et définir une stratégie adaptée à la situation : quels sont les fragilités et les forces de la personne accompagnées, comment l'AS va continuer son intervention, quelles sont les explorations à poursuivre, etc.

Dans le cas où la famille a montré une réelle résistance à s'engager dans l'accompagnement (désintérêt flagrant, fuite, absence lors des V&D, etc.) le CZ peut conseiller à l'AS d'abandonner l'accompagnement et procéder à la sortie de la famille du processus d'ASED (sortie MEC -). Si cette décision est prise par l'AS sur les conseils du CZ alors l'AS se rendra auprès de la personne accompagnée pour lui faire part de l'arrêt de l'accompagnement. L'AS peut utiliser les méthodes de la communication non-violente pour mettre fin à l'accompagnement sans que cela soit mal vécu par la personne accompagnée. Voici un exemple de dialogue qui illustre cette situation :

<p><b>Enoncer des éléments factuels</b></p> <p><b>Ressenti de l'AS</b></p> <p><b>Expression du besoin</b></p>	<p>AS : Bonjour, comment allez-vous ? [...] Merci de me recevoir aujourd'hui, je ne vais pas prendre beaucoup de votre temps ne vous inquiétez pas... Je tenais à vous voir car depuis que nous avons commencé l'accompagnement j'ai constaté que vous étiez souvent occupée. Durant les 6 dernières semaines je suis passé à votre domicile 8 fois, et sur ces 8 fois j'ai pu m'entretenir avec vous seulement 3 fois. De plus lors de ces entretiens vous sembliez préoccupée, nous n'avons pas pu vraiment discuter. Comme je vous l'avais dit, je suis là pour vous accompagner mais vous restez expert de votre vie et vos choix sont les vôtres. Pour que mon accompagnement puisse produire des effets sur votre vie, il faut que la personne soit impliquée et disponible. Je comprends tout à fait que vous soyez occupée, mais de mon côté je ne peux pas continuer à dépenser du temps et de l'énergie si vous n'êtes pas disponible. Je préfère qu'on suspende l'accompagnement pour l'instant. Si plus tard vous souhaitez reprendre votre accompagnement là où il s'est arrêté, je serai là. Ma porte restera toujours ouverte : nous effectuons des permanences sociales 2 fois par semaine les lundis matins et jeudi après-midi. Donc le jour où vous souhaitez me parler venez au bureau ces jours-là. Que pensez-vous de tout ça ?</p> <p>[...]</p>
---	--

Annexe : Simulation des entretiens MEC avec Holy RAZAFY

Entretien n°1 : Construction du partenariat

L'AS exprime ses désirs et objectifs	<p>AS : Bonjour Holy, comment allez-vous aujourd'hui ? [...Echanges de politesses, discussion informelle...]</p> <p>AS : Merci de m'accueillir chez vous ! Aujourd'hui débute ce que l'on nomme à KOLOAINA votre Accompagnement Social et Economique Dynamique. Comme je vous l'ai expliqué, durant les 6 prochains mois je vais venir vous rendre visite, généralement 1 fois par semaine. Mon but lors de ces rencontres est de discuter avec vous des changements que vous souhaiteriez dans votre vie. Par exemple je sais déjà que l'un des changements que vous souhaitez est que vos enfants obtiennent des copies ; je vais donc vous accompagner afin que vous puissiez atteindre votre but. Je vous donnerai toutes les informations pour constituer le dossier de demande de copie, si besoin je vous accompagnerais faire des démarches et avec l'aide du volet IROP, KOLOAINA s'occupera du suivi du dossier au niveau de la commune et du tribunal. Cependant notre accompagnement ne se limite pas seulement à la résolution de votre problème de copie. Ce que je vous propose c'est de discuter avec vous d'autres changements qui pourraient vous aider à améliorer vos conditions de vie. Cela peut concerner la santé, la natalité, l'éducation, vos revenus ou différents problèmes personnels que vous souhaiteriez résoudre. Est-ce que c'est clair pour vous ?</p> <p>Holy : Que voulez-vous dire par problèmes personnels ?</p> <p>AS : ça peut être des problèmes de couple, ou des problèmes avec vos enfants, ça peut aussi concerner un événement passé qui a été douloureux pour vous et qui continue de vous troubler... ce sont des problèmes qui vous touchent et auxquels vous pensez souvent</p> <p>H : Ok je vois...</p>
Déontologie	<p>AS : Très bien ! Avant de commencer, je tiens à vous dire que mon objectif est de vous aider en vous guidant, je ne suis pas ici pour vous imposer quoi que ce soit. C'est votre vie et je respecterai toujours vos choix. C'est à vous de décider ce que vous souhaitez changer dans votre vie...</p> <p>Holy : Ok d'accord</p>
Exploration du motif de contact (ses désirs/objectifs)	<p>AS : Très bien, maintenant j'aimerais revenir sur les raisons qui vous ont amenées jusqu'à moi. Vous souhaitez régler les problèmes de copie de vos enfants c'est bien ça ?</p> <p>H : Oui c'est ça...</p>
Q° ouverte	<p>AS : A la fin de notre dernier entretien je vous avais parlé des permanences IROP, est-ce que vous avez pu aller voir mes collègues ?</p> <p>H : Non, je n'ai pas eu le temps la semaine dernière...</p> <p>AS : Ce n'est pas grave, les permanences sont ouvertes toutes les semaines, vous pourrez toujours y aller quand vous aurez plus de temps. Concernant vos aînés vous m'avez dit qu'ils avaient une copie, j'aimerais savoir si comment est-ce qu'ils l'ont obtenue ?</p>
Q° ouverte	<p>H : A l'époque j'avais accouché à l'hôpital, j'avais eu le certificat d'accouchement et j'avais fait les démarches directement auprès de la Commune. Mais pour Hasina et Fara j'ai accouché à la maison alors je n'ai pas pu faire les démarches...</p> <p>AS : Je comprends... Hasina a 5 ans, quelles démarches avaient vous faites depuis sa naissance pour qu'il ait une copie ?</p>

Reflet	H : J'étais allée me renseigner à la Commune mais ils m'ont dit d'aller au tribunal... [silence]
Ambiance +	AS : Les démarches avaient l'air compliquées. Et puis, vous n'étiez peut être pas très à l'aise d'aller au tribunal... [silence : attendre la réaction même si le silence se prolonge]
Q° ouverte	H : C'est vrai que je ne suis pas très à l'aise d'aller là-bas...
Reflet	AS : Je vous comprends, les agents du tribunal ne sont pas très sympathiques, moi-même je n'aime pas y aller... Pourquoi c'est important pour vous de faire cette démarche maintenant ?
Q° ouverte	H : Ben j'aimerais qu'Hasina aille à l'EPP l'année prochaine et qu'il ait une copie. AS : Vous accordez de l'importance à la scolarisation de vos enfants... H : Oui j'aimerais qu'il aille à l'école comme tous les autres enfants... et puis avec mon travail je ne peux pas m'en occuper le matin, j'ai déjà Fara sur le dos, Tiana est occupée et les 2 grands vont à l'école aussi... AS : Et votre mari il en pense quoi ?
Reflet	H : Lui, il s'en fout de l'école des petits, ce ne sont pas ses enfants vous savez, j'ai rencontré Hery il y a deux ans après que je me sois séparée de Jacques, le père de mes 4 premiers, du coup c'est à moi de les gérer et de trouver l'argent pour eux... AS : Ça ne doit pas être facile pour vous...
Reflet	H : Oui, ce n'est pas gentil de sa part, quand on s'est rencontré il m'avait promis qu'il s'en occuperait comme ses propres enfants mais maintenant c'est toujours : « t'as vu TES enfants ils me coûtent cher, TES enfants ils font des bêtises, TES enfants par ci, TES enfants par là... » ! Des fois j'en peux plus...
Q° ouverte	AS : Vous n'avez pas le moral... H : Ah ! vous savez, je tiens le coup, il faut bien... AS : Quelqu'un vous aide ? Leur père peut-être... H : Celui-là ! il a disparu ! un fantôme... je sais juste qu'il est en couple et qu'il a un enfant... AS : Et votre famille ?
Susciter l'espoir	H : Ma sœur me prête de l'argent de temps en temps...
Ambiance +	AS : Vous vous sentez peut être un peu seule dès fois... H : Oui je suis toute seule avec mes problèmes... je ne peux compter sur personne... AS : Vous pouvez compter sur moi maintenant, je vais tout faire pour vous aider... Dans la limite de ce que je peux faire aussi [rire]
Q° ouverte	H : Ah ! Merci, j'ai besoin d'aide vous savez... AS : D'après vous quels sont les autres problèmes qui peuvent vous bloquer à réaliser votre objectif d'avoir une copie pour vos enfants et de les scolariser ?
Suggestions	H : Le gros problème c'est l'argent ! Avec les linges je ne gagne pas assez... AS : Et comment pensez-vous que vous pourriez augmenter vos revenus ? H : Je ne sais pas... Changer de travail... Mais je ne sais pas quoi faire d'autre... je n'ai pas été à l'école... je n'ai jamais rien fait d'autre que laver du linge... AS : Je suppose que vous savez cuisiner, faire le ménage, peut-être que vous avez déjà utilisé une machine à coudre... H : Oui je sais tout ça, sauf coudre, je n'ai jamais essayé... AS : Vous avez du potentiel et vous pouvez faire autre chose que laver du linge... H : Vous croyez ?
Valorisation	
Valorisation	

Valorisation + lien avec préc. visites	AS : J'en suis sûre, vous êtes une femme forte et déterminée, ce sont les seules ressources nécessaires pour réaliser vos objectifs... H : Je ne sais pas...
Q° ouverte/ Suggestion	AS : Comme vous me l'avez dit durant l'enquête sociale vous êtes parvenue à scolariser vos enfants seule, sans l'aide de personne... H : Oui c'est vrai...
Respect du domaine d'expertise Reformulation	AS : Les questions que vous devez vous poser sont : qu'est-ce que je veux changer dans ma vie ? Quels sont mes objectifs ? Comment puis-je les réaliser ? Je suis là pour vous accompagner à y voir clair dans tout ça et je peux vous aider à atteindre vos buts. Mais comme je vous l'ai dit c'est à vous de faire vos choix, de définir vos priorités, ça je ne peux pas le faire à votre place... Vous comprenez ? H : Oui, c'est clair...
Reflét	AS : Si j'ai bien compris, Hery vous laisse décider de ce que vous voulez faire... Il ne vous interdit rien... H : Oui je peux faire ce que je veux, ce n'est pas comme avec l'autre... AS : Votre ex-mari vous interdisait de faire vos propres choix... H : [silence]
Reflét	AS : [respect du silence, attend qu'elle parle de nouveau] H : Il était méchant avec moi et avec les enfants... surtout quand il buvait... je suis bien contente qu'il soit parti
Reflét	AS : ça a dû être des moments douloureux à vivre pour vous...
Résumé	H : Il a tout détruit dans ma vie... AS : Je vois que c'est difficile pour vous de parler de votre passé... H : Oui maintenant je veux oublier tout ça... AS : Je comprends... Nous pourrions en reparler plus tard si vous le souhaitez, mais pour l'instant, revenons à votre objectif de copie... Si je comprends bien c'est très important pour vous que vos enfants obtiennent une copie, particulièrement pour Hasina car vous souhaitez qu'il soit scolarisé l'année prochaine... Pour atteindre cet objectif vous ne pouvez compter que sur vous-même car votre mari n'a pas l'intention de vous aider financièrement... Maintenant je voudrais savoir qu'est-ce que vous attendez concrètement de moi ?
Q° ouverte	H : Je ne sais pas... que vous m'aidiez à obtenir ces copies...
Suggestion Obj. SMART	AS : D'accord, je comprends, je vais vous aider à constituer votre dossier, pour cela il faudra que vous alliez voir mes collègues de l'IROP, quand vous aurez le temps car j'ai bien compris que vous êtes très occupée. La première chose que vous pourriez faire c'est déjà la photocopie de votre CIN, c'est une pièce indispensable... Qu'est-ce que vous en pensez ?
Q° ouverte	H : Oui, je peux faire ça...
Exprimer l'importance pour l'AS Q° ouverte	AS : Très bien... En attendant je vous propose de réfléchir dès à présent aux changements que vous souhaitez pour votre vie... On en reparlera plus tard lors de nos prochaines rencontres... H : D'accord...
Exprimer l'attente de l'AS	AS : Ce qui est important pour moi c'est qu'on ait une bonne relation de confiance, je souhaite que vous soyez à l'aise de me parler de votre vie, de vos soucis... Comme je vous l'ai dit je ne porterai jamais de jugement et tout ce que vous me direz restera entre nous. Qu'en pensez-vous ? H : Oui c'est d'accord, je sais que je peux vous faire confiance...
Susciter l'espoir	

**Résumé** | AS : Ce que j'attends de vous c'est seulement que vous vous impliquiez dans cet accompagnement, notamment qu'on puisse se voir chaque semaine, que vous soyez disponible pour nos rencontres...

H : D'accord, comme je vous ai dit je suis à la maison toutes les après-midi...

AS : Parfait... Si ça se passe comme ça vous allez donc atteindre vos buts...

H : Merci

AS : Je vais devoir vous laisser maintenant. Donc on se revoit la semaine prochaine, d'ici là vous essayez de faire la photocopie de votre CIN et vous essayez d'aller à la permanence IROP qui a lieu tous les jeudis dans les bureaux de KOLOAINA... Et puis le soir avant de dormir pensez un peu aux changements que vous souhaitez pour votre vie, on en rediscutera lors de notre prochaine rencontre...

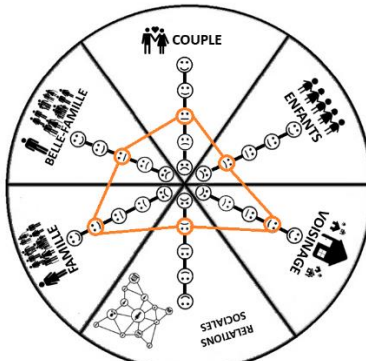
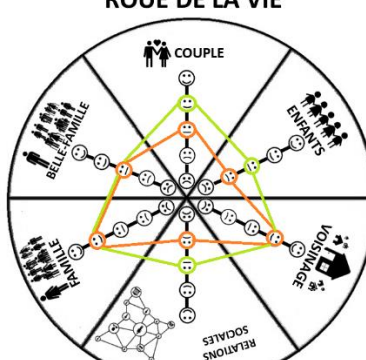
H : D'accord...

AS : Merci pour votre accueil et à la semaine prochaine...

**Fin de l'entretien**

## Entretien n°2 : Exploration du sens 1/4

	<p>AS : Bonjour, comment allez-vous aujourd'hui ? Il fait beau n'est-ce pas ? [...]</p> <p>AS : Merci de me recevoir chez vous de nouveau [sourire] Aujourd'hui j'aimerais apprendre à mieux vous connaître. Est-ce que vous avez un peu de temps à m'accorder aujourd'hui ?</p> <p>H : Oui oui, aucun problème</p>
Prise en compte du motif de contact	<p>AS : Très bien, merci beaucoup ! Tout d'abord je souhaiterais aborder votre objectif de copie qui, comme vous me l'avez dit, est une priorité pour vous. Avez-vous pu vous rendre à la PS IROP ?</p> <p>H : Oui j'y suis allé jeudi dernier.</p>
Valorisation Q° ouverte	<p>AS : C'est très bien ! Vous êtes vraiment motivée à résoudre ce problème. Comment ça s'est passé ?</p> <p>H : J'ai été reçue [...]</p>
Q° ouverte	<p>AS : Donc vous savez à présent quels sont les documents à fournir pour le dossier de demande de copie. Quelles démarches comptez-vous entreprendre en priorité ?</p> <p>H : Je vais d'abord [...]</p>
Renforcement du partenariat	<p>AS : Très bien, si vous voulez, je pourrais vous accompagner si vous en ressentez le besoin.</p> <p>H : Merci c'est gentil</p>
Amorce du travail sur l'émergence du sens	<p>AS : Maintenant que nous avons discuté de votre objectif copie, j'aimerais qu'on prenne le temps de discuter de vous, de votre vie afin de mieux vous connaître, est-ce que cela vous va ?</p> <p>H : Ok d'accord...</p>
Introduction de la RdV	<p>AS : Très bien, j'aimerais vous présenter un outil dont nous nous servons qui s'appelle « la Roue de la Vie », je vais vous montrer</p> <p>H : d'accord.</p> <p>AS : Voilà... Cette roue traite des relations que vous entretenez avec les Autres : il y a le couple, les enfants, la famille, la belle-famille, le voisinage et la société au sens large. Dans chaque partie représentée dans le cercle, il y a une échelle avec des smileys du plus triste au plus joyeux. Cela représente la qualité de la relation que vous avez avec ces Autres. Je vais vous demander de choisir un smiley parmi les 5 représentés afin que vous appréciiez selon vous, la qualité de votre relation. Par exemple, si vous mettez le smiley très triste dans la partie couple cela veut dire que vous ressentez des problèmes relationnels avec votre mari et que c'est une grande source de problème pour vous ; si vous mettez le smiley le plus joyeux, cela veut dire que vous êtes très satisfaite de votre relation de couple. Si vous mettez le smiley du milieu c'est que c'est moyen... Vous comprenez le principe ?</p> <p>H : oui je vois</p> <p>AS : Ok, vous allez donc mettre une note sur chacune des parties du cercle. Tenez, je vous prête mon stylo</p> <p><i>Holy remplit l'outil</i></p>

	<p style="text-align: center;"><b>ROUE DE LA VIE</b></p>  <p>AS : très bien, maintenant je vais vous demander parmi les 6 parties de la roue, d'en choisir 3 où vous souhaiteriez avoir 1 point de plus, c'est-à-dire les 3 relations dans votre vie que vous aimeriez améliorer. <i>Holy remplit de nouveau l'outil</i></p> <p style="text-align: center;"><b>ROUE DE LA VIE</b></p>  <p>AS : très bien, ce seront donc ces 3 thèmes que j'aimerais aborder avec vous, ça vous va ? H : ok. AS : ..... H : ... AS : [sourire] Aujourd'hui nous avons identifié les points les plus importants pour vous et votre famille. J'espère que nous arriverons à travailler ensemble pour améliorer votre vie sur ces trois thèmes là. Nous pourrions reparler de ces points la semaine prochaine si vous êtes d'accord ?</p>
--	---

## Entretien n°3 : Exploration du sens 2/4

AS : Bonjour, comment allez-vous aujourd'hui ?

[...]

AS : Merci de me recevoir chez vous de nouveau [sourire] Aujourd'hui j'aimerais apprendre à mieux connaître votre famille. Est-ce que vous avez un peu de temps à m'accorder aujourd'hui ?

H : Oui oui, aucun problème

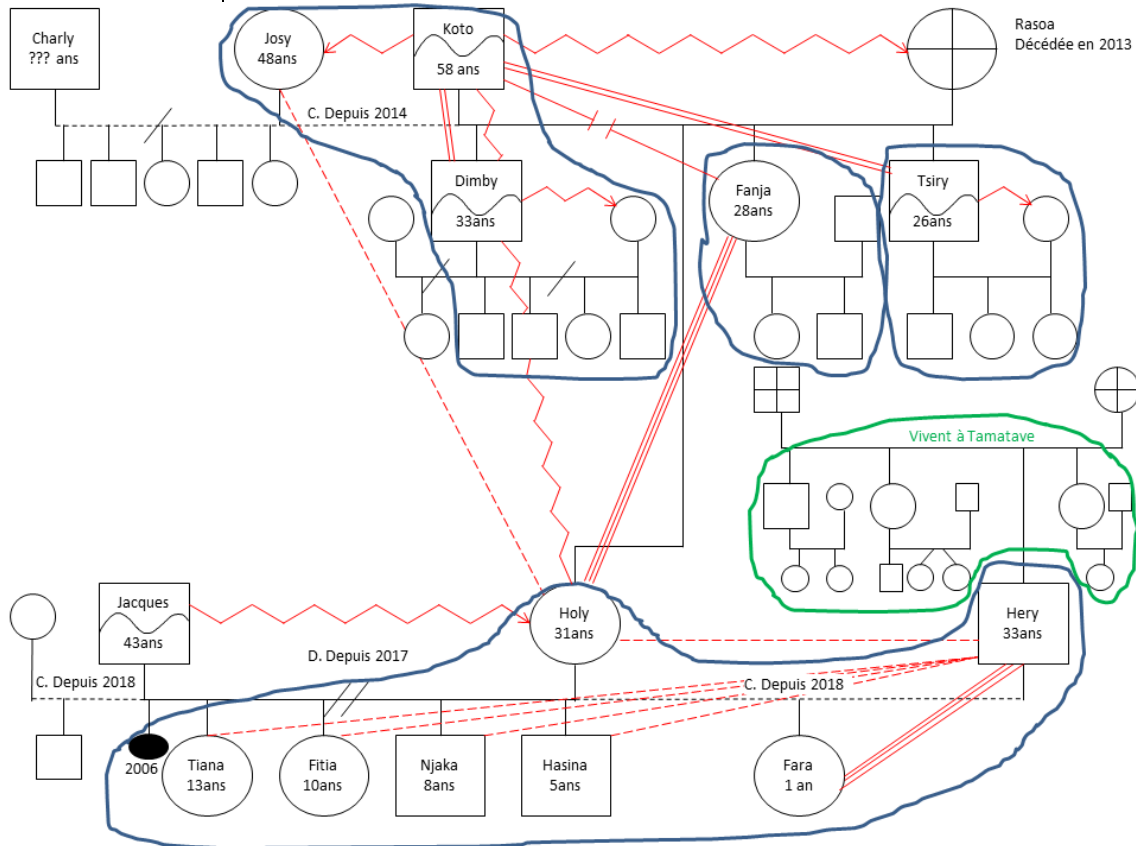
AS : Pour mieux comprendre votre situation familiale j'aimerais qu'on fasse votre génogramme, c'est un autre outil qui permet de situer les membres de votre famille les uns par rapport aux autres. Regardez, je vais prendre une feuille et on va le faire ensemble. On représente chaque membre de la famille par des ronds

## Réseau Pratiques

Partage d'expériences et de méthodes pour améliorer les pratiques de développement

<https://reseau-pratiques.org/>

ou des carrés, les ronds correspondent à des personnes de sexe féminin et les carrés celles de sexe masculin. Donc ce rond-là, c'est vous... actuellement vous êtes en couple avec Hery, donc le carré ici [...]



Q° ouverte

AS : Très bien, donc si ça vous va j'aimerais qu'on discute un peu de votre premier choix : votre relation de couple. Pouvez-vous m'expliquer comment sont vos relations actuellement ? Particulièrement la façon dont vous communiquez, vos échanges au quotidien...

H : Avec Hery on se parle peu, il part tôt le matin et rentre vers 18h le soir. Le problème c'est qu'on se dispute de plus en plus ces derniers temps...

Reflét

AS : Vous êtes en désaccord sur certains sujets

H : C'est surtout qu'il ne cesse de critiquer mes enfants et qu'il refuse de s'en occuper, il dit tout le temps que c'est à moi de les prendre en charge, que ce n'est pas son problème à lui, etc.

Reflét

AS : Vous ressentez de l'agressivité de sa part

H : Il n'est pas agressif mais ce qu'il dit est méchant, [...]  
(...)

Q° ouverte

AS : Pouvez-vous me dire quels sont les facteurs déclencheurs qui vous amène à vous disputer ?

H : Quand il rentre le soir il se plaint qu'il n'y a pas assez à manger, alors je lui dis qu'il ne me donne pas assez d'argent... Alors là il me dit que c'est à cause des enfants [...]

Reflét

AS : Vous ne lui demandez pas directement de l'argent pour vos enfants

H : Ça m'arrive... La dernière fois j'ai eu le malheur de lui demander 3 000AR pour acheter des fournitures scolaires et il s'est tellement mis en colère [...]

### Réseau Pratiques

Partage d'expériences et de méthodes pour améliorer les pratiques de développement

<https://reseau-pratiques.org/>



Reflet	AS : Vos disputes sont souvent liées à l'impact de vos enfants sur ses revenus H : Oui c'est toujours à cause de ça [...] (...)
Q° ouverte	AS : Que ressentez-vous quand il accuse vos enfants d'être la source de tous ses problèmes ? H : ça me met dans une colère folle, ce n'est pas juste, il savait bien que j'avais des enfants quand on s'est rencontré et il m'avait promis de s'en occuper comme si c'était les siens [...]
Reflet	AS : vous n'arrivez pas à le lui dire calmement H : Ah non ! ça m'énerve trop alors je lui rappelle toujours ses promesses, ce qu'il m'avait dit [...]
Reflet	AS : et de son côté ça l'énerve et il se met en colère aussi [...] (...)
Q° ouverte	AS : Pensez-vous qu'il n'aime pas vos enfants ? H : Des fois je me dis qu'il les déteste
Exploration	AS : il a déjà été violent avec eux ? H : non il ne les a jamais frappés
Reflet	AS : mais vous le trouvez violent verbalement ou psychologiquement H : non... il ne les crie pas, il me fait juste des remarques à moi [...]
Q° ouverte	AS : Comment se comporte-t-il avec eux alors ? H : depuis quelque temps il les ignore, mais avant il jouait avec eux, il leur parlait...
Reflet	AS : Son comportement à changer... Est-ce qu'il y a eu un événement particulier qui a marqué ce changement ? H : C'est depuis qu'il ne travaille plus chez MADABTP, il doit chercher du travail tout le temps et il gagne moins qu'avant (...)
	AS : Si je comprends bien ce que vous dites, Hery a commencé à changer quand il a perdu son travail chez MADABTP, à partir de ce moment-là ses revenus ont diminués et il a commencé à critiquer vos enfants. Vous pouvez me confirmer qu'avant qu'il ne perde son travail, il n'y avait pas de problèmes avec vos enfants concernant les dépenses à leur égard ? H : Oui c'est vrai qu'avant qu'il perde son travail il n'y avait pas de problèmes...
Q° ouverte	AS : Selon vous, quel est le rôle de l'homme au sein d'une famille ? Quelles sont ses responsabilités ? H : Un homme devrait pouvoir prendre soin de sa famille, assurer les besoins de tout le monde, rapporter suffisamment d'argent pour la nourriture, la scolarisation des enfants... Il est le chef de famille, c'est lui qui a la responsabilité de tout.
Q° ouverte	AS : D'après vous, quelles sont les responsabilités que Hery assument parmi celles que vous venez d'énumérer ?
Q° ouverte	H : En ce moment ? Rien, aucune, il ne réussit pas à protéger sa famille [...] AS : D'après vous comment est-ce qu'il vit cette situation ? Que ressent-il en tant que père et chef de famille face à cet échec ? H : Je ne sais pas... il ne dit jamais rien de toute façon, c'est à moi de me débrouiller si je veux que mes enfants mangent bien tous les jours.
Reflet	AS : Vous assumez une partie des responsabilités de l'homme au sein de votre famille.

## Réseau Pratiques

Partage d'expériences et de méthodes pour améliorer les pratiques de développement

<https://reseau-pratiques.org/>

Q° ouverte	H : Bien sûr, sinon comment on pourrait vivre ? AS : Je vous repose donc la question, d'après vous que ressent Hery quand il voit qu'il n'assume pas sa responsabilité ? Vous pensez qu'il est heureux et joyeux de cette situation ?
Exploration	H : Non... Je pense que ça le rend triste, [...] AS : Est-ce que Hery a déjà demandé à quelqu'un de lui prêter de l'argent ?
Reflet	H : Ah ça non ! il ne demande rien à personne, il préfère que je demande moi [...] AS : Il est orgueilleux votre homme
Q° ouverte	H : Oui il a son orgueil et sa fierté [...] AS : Vous disiez qu'il est triste de cette situation, que pensez-vous qu'il ressent envers lui-même ? De la fierté ?
Reflet	H : Non, je pense qu'il se sent coupable de ne pas assumer sa responsabilité d'homme [...] AS : Il est en colère contre lui-même H : Sûrement, quand on s'est rencontré il me promettait sans cesse qu'avec lui je serai à l'abri, protégée [...] AS : Ok, donc si je résume notre discussion d'aujourd'hui je dirais que vous ressentez des difficultés dans votre relation avec Hery. Selon vous il n'aime pas vos enfants et les juge responsable de ses problèmes financiers. Puis au fil de la discussion nous avons identifié que son changement de comportement a commencé après qu'il ait perdu son travail chez MADABTP. C'est à partir de là qu'il a commencé à vous faire des reproches notamment concernant vos enfants. Vous m'avez confié que Hery est un homme orgueilleux et vous avez confirmé l'hypothèse qu'il devait se sentir mal notamment car il n'assume plus ses responsabilités de chef de famille. Il se peut qu'il soit donc en colère contre lui-même mais que cette colère il l'exprime envers vous et vos enfants. (...) silence, l'AS observe l'attitude non-verbale (...) Pourriez-vous rajouter des éléments que j'ai oubliés ou corriger les éléments qui ne correspondent pas à ce que vous vouliez dire ? H : Non vous avez bien résumé la situation... AS : Très bien, maintenant je vous propose que vous y réfléchissiez cette semaine, maintenant je vais devoir vous laisser cela fait presque 1 heure que je suis avec vous et je ne voudrais pas vous déranger plus longtemps. H : oui d'accord... AS : Concernant la copie de vos enfants vous m'avez dit que vous avez commencé les démarches, vous êtes allés voir mes collègues de l'IROP, ils vous ont donné la liste de tous les documents à fournir pour un dossier complet. A ce jour vous avez déjà fait les photocopies CIN et vous avez trouvé les 2 témoins. Quelles démarches souhaiteriez-vous entreprendre d'ici la semaine prochaine ? H : Je vais récupérer le Certificat de Résidence et je vais faire la visite somatique au CSB auprès du Fokontany. AS : Comme vous voulez... Si vous arrivez à faire au moins une de ces 2 choses d'ici la semaine prochaine ce sera déjà très bien... H : Ok, d'accord AS : [sourire] Aujourd'hui j'ai appris à mieux vous connaître, vous et votre famille. Cela m'aide beaucoup à comprendre votre situation actuelle et j'espère que je pourrais vous aider afin que vous trouviez des solutions qui pourront vous permettre d'améliorer votre vie. Je vous laisse donc réfléchir au dernier point que nous avons évoqué concernant Hery. Nous en reparlerons la semaine prochaine.

## Réseau Pratiques

**Fin de l'entretien**

Entretien n°3 : Exploration du sens 3/4

	AS : Bonjour, comment allez-vous aujourd'hui ? [...] (...)
	AS : Merci de me recevoir, j'espère que je ne vous dérange pas. Vous avez un peu de temps à m'accorder ?
	H : Oui je vous en prie, rentrez, pas de problème je suis libre cet après-midi.
	AS : Très bien ! Alors quelles sont les nouvelles depuis notre dernière rencontre ?
	H : J'ai été très occupée, j'ai eu un nouveau client [...]
	AS : vous avez plus de travail mais je suppose que vous allez gagner plus d'argent aussi
	H : Oui j'aurai 5 000AR de plus par semaine
Prise en compte du motif de contact	AS : ça vous aidera dans la résolution de vos objectifs, c'est très bien. H : Par contre avec tout ça je n'ai pas eu le temps de faire la visite somatique, mais j'ai pu récupérer le certificat de résidence !
Valorisation	AS : c'est une bonne chose, l'essentiel c'est que vous avanciez dans vos objectifs, à votre rythme et selon vos possibilités. Vous avez beaucoup de courage et vous montrez beaucoup de motivation à atteindre votre but. H : Merci, de toute façon j'ai prévu de faire la visite somatique vendredi donc la semaine prochaine mon dossier sera complet
Valorisation	AS : C'est génial ! Dans quelques mois vos enfants auront leur copie H : Oui je suis contente
Résumé de la dernière rencontre	AS : Très bien ! Si ça vous va j'aimerais reprendre la discussion de la semaine dernière. Vous m'avez parlé de vos relations avec Hery : vous me disiez que selon vous il n'aime pas vos enfants et les juge responsable de ses problèmes financiers. Puis au fil de la discussion nous avons identifié que son changement de comportement a commencé après qu'il ait perdu son travail chez MADABTP. C'est à partir de là qu'il a commencé à vous faire des reproches notamment concernant vos enfants. Vous m'avez confié que Hery est un homme orgueilleux et vous avez confirmé l'hypothèse qu'il devait se sentir mal notamment car il n'assume plus ses responsabilités de chef de famille. Il se peut qu'il soit donc en colère contre lui-même mais que cette colère il l'exprime envers vous et vos enfants. Que pensez-vous de tout cela maintenant ?
Q° ouverte	H : Vous savez j'ai discuté avec lui et je lui ai demandé carrément s'il déteste mes enfants... Il n'a rien répondu... Il est sorti après et on n'en a plus parlé après... je ne sais plus quoi penser...
Valorisation	AS : C'est très bien que vous ayez fait la démarche de lui parler, vous êtes une femme courageuse. Il n'a pas répondu donc attention de ne pas interpréter ce silence. Il a peut-être besoin de temps pour réfléchir et vous répondre. Les choses ne sont jamais toutes noires ou toutes blanches. Laissez le réfléchir et donnez-lui le temps dont il a besoin. H : Oui d'accord, mais c'est difficile...
Reflét	AS : Je vous comprends, cette situation est difficile [...] AS : Est-ce que nous pourrions discuter de votre 2 <sup>ème</sup> choix dans la roue de la vie : vos enfants ? H : Oui bien sûr !

**Réseau Pratiques**

Partage d'expériences et de méthodes pour améliorer les pratiques de développement

<https://reseau-pratiques.org/>

Q° ouverte	<p>AS : Très bien, dites-moi pourquoi vous avez choisi cet aspect ? Qu'est-ce que vous aimeriez améliorer dans votre relation avec vos enfants ?</p> <p>H : ce n'est pas avec tous les enfants mais j'ai des problèmes avec Tiana mon ainée</p> <p>AS : Expliquez-moi...</p> <p>H : Depuis quelques mois Tiana ne me parle presque plus, elle a toujours l'air d'être ailleurs, elle est bizarre. L'autre nuit je l'entendais pleurer, je lui ai demandé ce qu'elle avait et elle n'a rien répondu. Elle a l'air toujours triste. Je ne sais plus quoi faire...</p>
Reflét	<p>AS : Son comportement a changé</p> <p>H : Oui beaucoup, elle ne veut plus sortir de la maison, même pour voir ses amis. Quand je lui demande d'aller faire une course, elle dit qu'elle ne veut pas y aller. Elle dit qu'elle veut rester à la maison et laver du linge seulement.</p>
Reflét	<p>AS : Elle a peur de sortir</p> <p>H : Je ne sais pas mais oui on dirait qu'elle a peur de sortir. Pourtant avant elle sortait tout le temps et je devais même la gronder quand elle rentrait trop tard. Mais depuis quelques temps elle s'est refermée sur elle-même.</p>
Reflét	<p>AS : Et quand vous lui demandez ce qu'elle a, elle ne vous répond pas</p> <p>H : c'est ça, pas un mot, elle ne dit rien, elle a juste l'air triste</p> <p>AS : Savez-vous si elle a eu un problème avec quelqu'un dans le quartier ?</p> <p>H : Non, je ne sais pas, elle ne m'a rien dit.</p>
Suggestion	<p>AS : Elle a peut-être été dérangée par quelqu'un, une bande d'enfant qui l'embête, ou des voisins méchants...</p> <p>H : Je ne sais vraiment pas... elle refuse de me parler...</p> <p>AS : Souhaiteriez-vous que j'essaie de parler avec elle ?</p> <p>H : Si vous y arrivez oui j'aimerais bien.</p>
Déontologie qui s'applique à tous	<p>AS : Ok, nous pourrions programmer ça pour la prochaine rencontre. Mais sachez que je devrais respecter la confidentialité, si elle me dit certaines choses qu'elle ne veut pas que je vous dise. Cependant j'essaierais de rétablir la communication avec vous.</p>
Résumé	<p>H : Ok d'accord...</p> <p>AS : Très bien, donc pour résumer, dans la roue de la vie vous avez choisi la relation avec vos enfants car vous avez des difficultés pour communiquer avec Tiana. Depuis quelques mois elle s'est refermée sur elle-même, ne parle pas, ne veut plus sortir et même pleure le soir. Vous ne savez plus quoi faire et vous avez besoin d'aide. Je vais donc essayer de discuter avec elle pour comprendre ce qu'elle a et vous permettre de communiquer de nouveau avec elle.</p> <p>H : Oui c'est ça.</p>
Q° ouverte	<p>AS : Très bien, parlons maintenant du dernier aspect que vous avez choisi : les relations sociales. Pouvez-vous l'expliquer ce choix ?</p> <p>H : Mon problème c'est que j'ai beaucoup de dette auprès de certains commerçants dans le quartier, la dernière fois M. Rakoto l'épicier m'a carrément crier dessus devant tout le monde en me traitant de voleuse car ça fait 2 mois que je lui dois de l'argent. Le problème c'est que je ne peux pas les rembourser encore, il faudrait que j'ai plus de travail. A ce jour je dépense tout ce que j'ai pour nourrir la famille et je n'arrive pas à mettre de l'argent de côté.</p>
Reflét	<p>AS : Vous avez des difficultés à gérer votre budget</p> <p>H : Ce n'est pas des difficultés à gérer le budget c'est que je ne gagne pas assez...</p> <p>AS : Pouvez-vous me dire à combien s'élèvent vos dettes ?</p>

<b>Empathie</b>	<p>H : Je dois 15 000AR à M. Rakoto, 5000 à l'épicier en face du Fokontany et 7000AR au boucher...</p> <p>AS : 27 000AR c'est plus de la moitié de ce que vous gagnez par mois, je comprends que ce soit difficile pour vous de rembourser</p> <p>H : Oui je ne sais plus quoi faire... J'ai peur de passer devant ces épiceries donc je fais toujours des détours pour ne pas passer devant</p>
<b>Reflét</b>	<p>AS : Je comprends, vous n'avez pas envie que l'on vous crie dessus comme la dernière fois</p> <p>H : J'ai peur qu'il m'amène à la police et que je sois emprisonnée</p>
<b>Q° ouverte</b>	<p>AS : Je comprends... Avez-vous des idées pour que la situation s'arrange ?</p> <p>H : Non, je ne sais plus quoi faire... j'ai pensé demander de l'argent à ma sœur mais elle aussi a des difficultés et elle ne pourra pas me prêter.</p>
<b>Résumé</b>	<p>AS : D'accord, donc vous avez des problèmes de relation sociale car vous avez des dettes auprès de plusieurs commerçants du quartier. Vous ne savez pas comment les rembourser car vous ne gagnez pas suffisamment d'argent. Cette situation vous stresse et vous n'osez plus passer devant ces commerces de peur d'être prise à partie devant tout le monde.</p> <p>H : Oui c'est ça.</p> <p>AS : Ok, je vous propose qu'on reparle de tout ça une prochaine fois afin d'essayer de trouver une solution à ce problème d'accord ?</p> <p>H : Oui c'est d'accord.</p>
<b>Résumé final</b>	<p>AS : Je vais vous laisser maintenant je reviendrai la semaine prochaine, d'ici là vous m'avez dit que vous essaieriez de faire la visite somatique pour les copies de vos enfants, après cela votre dossier sera complet et vous pourrez le déposer auprès de l'IROP. Si votre fille pourra être présente la semaine prochaine j'essaierai de discuter avec elle pour savoir ce qui se passe. Concernant vos dettes réfléchissez à des solutions, maintenant que vous avez un client de plus peut-être que vous pouvez économiser petit à petit afin de rembourser vos dettes... enfin, je vous laisse y réfléchir et nous en reparlerons. Vous avez des choses à rajouter ?</p> <p>H : Non c'est bon merci !</p> <p>AS : Très bien alors bonne fin de journée et à la semaine prochaine</p>
	<b>Fin de l'entretien</b>

## Entretien n°4 : Exploration du sens 4/4

	AS : Bonjour, comment allez-vous ? [...] (...)
	AS : Merci de me recevoir, j'espère que je ne vous dérange pas ? Vous avez un peu de temps à me consacrer aujourd'hui ?
	H : Oui, oui, j'ai du temps
<b>Prise en compte du motif de contact</b>	AS : Très bien, commençons alors par le dossier de copie de vos enfants, avez-vous pu aller au CSB pour la visite somatique ?
	H : Oui j'y suis allé vendredi et c'est bon j'ai les certificats.
	AS : Parfait, votre dossier est donc complet n'est-ce pas ?
	H : Oui j'ai tout ce qu'il faut !
	AS : Vous connaissez les heures de PS IROP dans votre quartier ?
	H : Oui c'est le mardi de 13h à 16h30
	AS : C'est ça, vous comptez vous y rendre demain alors ?
	H : Oui j'y passerai
<b>Valorisation, renforcement du SEP</b>	AS : Très bien, vous êtes vraiment dynamique, votre objectif est déjà presque atteint. Comment vous vous sentez par rapport à ça ?
	H : Ben je suis contente, depuis le temps que je me dis qu'il faut que je fasse la copie des gosses... maintenant c'est presque fait alors je suis contente...
	AS : Très bien, je suis contente pour vous aussi ! AS : Lors des entretiens précédents nous avons abordé plusieurs sujets dans votre vie comme votre relation avec Hery, les problèmes avec Tiana, les problèmes de dettes...
<b>Evocation du discours-changement</b>	Concernant Hery et les problèmes que vous avez avec lui, que pourriez-vous faire pour que les choses changent ?
	H : je crois qu'il faudrait que je cherche un travail plus stable et qui paye mieux, comme ça je prendrai en charge les dépenses de la famille et j'aurai plus besoin de demander quoi que ce soit à Hery
<b>Discours-changement</b>	AS : Quelle confiance vous accordez-vous si vous deviez entreprendre de chercher un travail ?
	H : je crois que je suis capable d'y arriver mais je devrais peut-être suivre une formation avant. J'ai entendu dire qu'à KOLOAINA vous proposez des formations en coupe et couture. J'aimerais bien travailler dans une zone franche.
<b>Reflet</b>	AS : Vous souhaitez entreprendre une formation
	H : Oui, j'ai bien réfléchi aux changements dont vous m'avez parlé et je me dis qu'avoir un bon travail c'est vraiment ce que je veux.
<b>Discours-changement</b>	AS : Quelles sont les principales raisons qui vous poussent à ce changement ?
	H : Quand je vois Tiana qui lave du linge comme moi à son âge j'ai de la peine, j'aimerais qu'elle fasse mieux, qu'elle n'ait pas la même vie que j'ai eue. Alors si je trouve un bon travail je pourrais lui payer une formation à elle aussi et financer les études pour les plus jeunes. J'aimerais qu'ils aient une bonne situation.
<b>Reflet</b>	AS : Vous êtes vraiment déterminée à ce que je vois.
	H : Oui j'ai vraiment envie que les choses changent
<b>Question ouverte</b>	AS : Très bien... Concernant Tiana, comment les choses ont évolué depuis la semaine dernière ?
	H : Toujours pareil, pas de changement, elle ne parle pas. Je lui ai posé des questions mais elle est restée silencieuse...
	AS : Souhaitez-vous que je lui parle ?
	H : Oui, elle est là d'ailleurs, dans la cour en train de laver du linge, je vais l'appeler.

	AS : Merci, j'aimerais m'entretenir seule avec elle, ça ne vous dérange pas ?
	H : Non non pas de problème, faites comme vous voulez, je vais aller acheter du loaka en attendant
	(...)
	AS : Bonjour Tiana, comment vas-tu ?
	Tiana : Bonjour
	AS : Assied toi stp, j'ai demandé à ta maman si je pouvais discuter un peu avec toi. Ça ne te dérange pas ?
	T : Non, ça va...
	AS : Très bien, je suis Tatamo, je travaille pour KOLOAINA, sais-tu quel est mon travail et ce que je viens faire ici ?
Présentation	T : Oui, vous faites la copie de mes frères et sœurs
	AS : En effet mais pas uniquement, mon travail consiste à aider les gens qui ont des problèmes. Je discute avec eux pour comprendre la situation et j'essaie de voir comment trouver des solutions avec eux. Dans mon travail il y a le principe de confidentialité, tu sais ce que c'est ?
Insister sur éthique et confidentialité	T : Non
	AS : La confidentialité c'est que je n'ai pas le droit de raconter ce que les gens me disent. Par exemple je ne peux pas te dire ce que ta maman m'a raconté, et si tu me confies des choses je ne pourrais pas les dire à ta maman non plus, sauf bien sûr si tu me le demandes. Tu comprends ?
Instaurer la confiance	T : Oui je comprends
	AS : Très bien... Donc cette discussion entre toi et moi restera confidentielle, tout ce que tu me diras je le garderai pour moi. D'accord ?
Q° ouverte	T : Oui
	AS : Peux-tu me dire comment tu te sens en ce moment ?
Reflet	T : Ca va
	AS : Tu es heureuse
Reflet	T : Je sais pas
	AS : Tu es triste peut-être
Q° ouverte	T : Oui parfois
	AS : Quelles sont les choses qui te rendent triste ?
Reflet	T : Je sais pas
	AS : Peut-être que tu as peur
Respect du silence	T : (silence)
Rappeler qu'on est pas obligé de parler	AS : (après quelques secondes) tu as peur de quoi ma chérie ?
	T : (silence)
	AS : (après quelques secondes) Si tu n'as pas envie de parler, tu n'es pas obligée, mais dès fois quand on a peur, ça peut faire beaucoup de bien d'en parler plutôt que de rester toute seule.
Reflet	T : (silence)
	AS : (après quelques secondes) Est-ce que tu as peur de quelqu'un ? Ou de ce qui pourrait se passer si tu me parles ?
	T : (silence) Oui
	AS : Je te le répète, tu peux m'en parler en toute sécurité, je ne dirais rien à personne, raconte-moi, de quoi tu as peur ?
	T : De Njara
	AS : Qui est-Njara ?
Question ouverte	T : Notre voisin
	AS : Pourquoi tu as peur de lui ?

## Réseau Pratiques

	T : Il est méchant
	AS : Qu'est-ce qu'il a fait de méchant ?
<b>Respect du silence</b>	T : Il m'a demandé de venir chez lui et il m'a forcé
<b>Q° ouverte</b>	AS : (silence)
	T : J'ai dit que je ne voulais pas
	AS : Il t'a forcé à avoir des rapports avec lui
	T : Oui (elle pleure)
	AS : Pour quelles raisons tu n'en parles pas à ta mère ?
	T : Il a dit que si j'en parle il va me tuer, il m'a dit que c'est ma faute aussi parce que je passe toujours devant chez lui en short et que j'arrête pas de le draguer, mais c'est pas vrai, moi j'ai jamais fait ça
<b>Q° ouverte</b>	AS : Je te crois ma chérie, il dit ça pour que tu te sentes coupable... Ce n'est pas de ta faute
	T : Je ne veux plus sortir de la maison, à chaque fois que je le vois il me dit qu'il veut qu'on parle dans sa maison et je ne veux plus aller chez lui
	AS : Tu as raison, il ne faut plus que tu ailles chez lui. Tu voudrais bien me raconter tout ce qu'il s'est passé ?
	T : Oui mais vous me jurez de ne pas le dire à ma mère.
<b>Q° ouverte</b>	AS : Oui je te promets
	T : Alors voilà, [...]
	(...)
<b>Rappel de la loi + question</b>	AS : Très bien Tiana, merci pour ton courage et ta sincérité. Est-ce que tu penses qu'il a le droit d'avoir fait tout cela ?
	T : (silence)
	AS : Tu sais, il y a des lois à Madagascar, il y a des choses qui sont interdites et si on fait ces choses-là on peut être puni. Est-ce que tu penses que Njara avait le droit de t'obliger à avoir des rapports avec lui ?
	T : Je sais pas
	AS : Je connais bien les lois moi et je te garantis que ce qu'il t'a fait est très mal, déjà c'est interdit de forcer quelqu'un à avoir des rapports et en plus tu es mineure donc ce qu'il a fait est vraiment très mal.
	T : Ah bon !
	AS : Oui, il faut que tu saches que dans cette histoire tu es une victime, ce n'est pas de ta faute, il est responsable de ses actes et il n'aurait jamais dû faire ce qu'il t'a fait.
	T : Maintenant je voudrais oublier tout ça et j'aimerais qu'il ne me parle plus
	AS : Tu ne souhaites pas le dénoncer
	T : Non j'ai peur qu'il s'en prenne à moi après
	AS : Oui je comprends que tu aies peur mais d'un autre côté si tu n'en parles pas il risque peut-être de recommencer, avec toi ou avec d'autres jeunes filles. Imagine s'il s'en prenait à ta petite sœur quand elle sera plus grande.
	T : (silence)
	AS : Il n'est pas impossible qu'il ait déjà fait ça à d'autres jeunes filles dans le quartier et si personne ne dit rien alors il continuera toujours
	T : Mais j'ai peur
	AS : Je comprends... Si ta mère l'apprenait comment penses-tu qu'elle réagirait ?
	T : Je ne sais pas, elle est amie avec sa femme, j'ai peur qu'elle ne me croit pas
	AS : Tu n'as pas confiance en ta maman
	T : Si j'ai confiance en elle mais si je lui en parle ça va créer beaucoup de problèmes

## Réseau Pratiques



**Obligation du  
travailleur  
social**

AS : Je comprends très bien mais les problèmes ne sont pas de ta responsabilité, tu n'as pas voulu ce qu'il s'est passé, s'il y a des problèmes c'est de la responsabilité de ton agresseur, c'est lui qui a décidé de mal agir avec toi, tu n'as rien à te reprocher.

T : Je sais pas, j'ai peur

AS : Je comprends tout à fait. Maintenant il faut que je te dise quelque chose de très important. Ce qu'il s'est passé est très grave, ce Njara t'a forcé à avoir des rapports avec lui, ça s'appelle un viol. En plus tu es mineure, c'est-à-dire qu'aux yeux de la loi tu es une enfant qui doit être protégée contre ce genre de délit. Dans mon travail j'ai le devoir de confidentialité, c'est-à-dire que je ne peux pas répéter les choses que l'on m'a dites mais j'ai aussi un autre devoir très important c'est de signaler tout enfant en danger afin qu'il soit protégé. Donc ce secret que tu m'as confié, tu ne peux pas le garder au fond de toi, l'oublier et passer à autre chose. Il faut que tu en parles, à ta mère dans un premier temps. Tu sais elle s'inquiète pour toi, elle voit bien que tu as changé depuis quelques temps mais elle ne comprend pas pourquoi. Je suis sûre qu'elle t'écouterà et qu'elle aura de bons conseils à te donner. Ensuite vous déciderez de ce qu'il faut faire. Pour ma part je crois qu'il est indispensable de porter plainte contre Njara pour ne plus qu'il recommence ce qu'il t'a fait. Si ça crée des problèmes ce n'est pas ta faute mais la sienne, il est adulte et il sait qu'il n'a pas le droit de s'attaquer à une jeune fille comme toi. Que penses-tu de ce que je viens de dire ?

T : Je sais pas, j'ai vraiment peur, j'ai pas envie que tout le monde soit au courant dans le quartier... ça va créer beaucoup de problèmes je suis sûre...

AS : Si nous en parlions ensemble avec ta mère déjà pour voir ce qu'elle en pense ? Elle doit savoir, elle pourra t'aider, te soutenir, c'est vraiment important que tu lui en parles. Si tu veux je reste avec toi comme ça tu ne seras pas seule, je te soutiendrai

T : D'accord je vais en parler à ma mère  
(...)

*Après que Tiana ait discuté avec sa mère, Holy a pris la décision d'aller porter plainte contre son voisin Njara sur les conseils de l'AS*

**Fin de l'entretien**

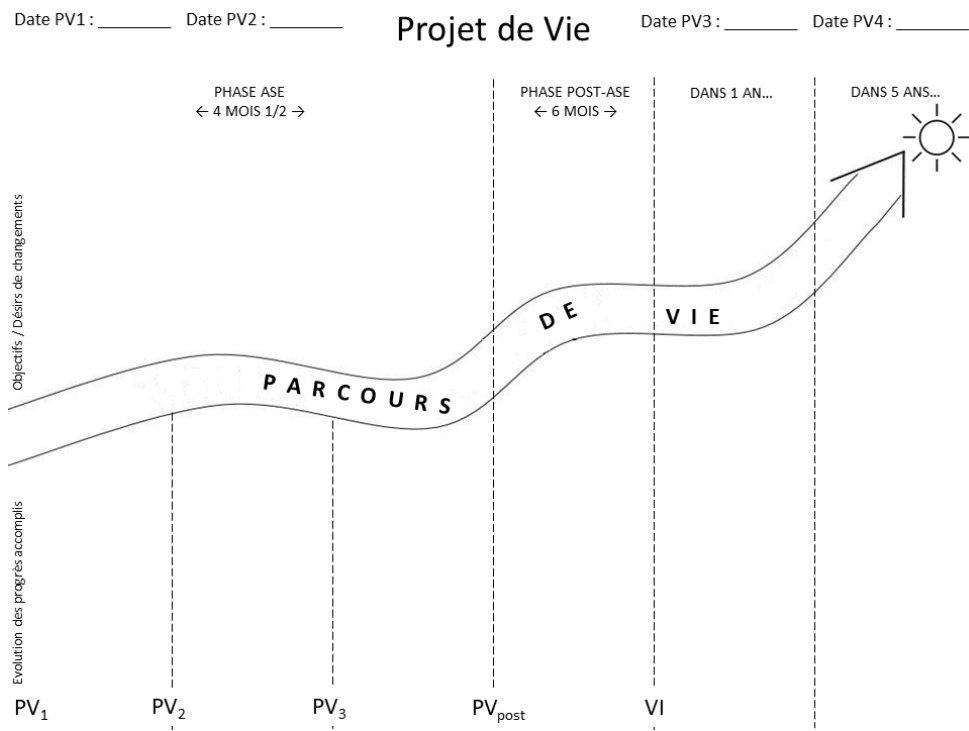
Entretien n°5 : Définition du projet de Vie (PV1)

**Demander des nouvelles des démarches en cours**

**Rappel de la disponibilité**

**Introduction du projet de vie**

AS : Bonjour, comment allez-vous aujourd’hui ? (...)  
 (...)  
 AS : Merci de me recevoir chez vous, j’espère que je ne vous dérange pas... Vous avez un peu de temps à m’accorder aujourd’hui ?  
 H : Oui oui, pas de problème  
 AS : Très bien, tout d’abord j’aimerais savoir si vous avez pu déposer votre dossier complet auprès de l’IROP ?  
 H : Oui, je suis passé mardi dernier et j’ai déposé le dossier, ils m’ont dit qu’ils me contacteraient pour me communiquer la date de l’audience.  
 AS : Parfait, et concernant Tiana, que s’est-il passé dernièrement ?  
 H : Je suis allé voir la police et [...]  
 (...)  
 AS : Ok, sachez que je suis là pour vous aider dans vos démarches, je continuerai à suivre tout ça avec vous tout au long de votre accompagnement.  
 H : Merci  
 AS : Très bien donc aujourd’hui j’aimerais que l’on reparle du changement : comme je vous l’ai expliqué mon travail consiste à vous aider à engager les changements que vous souhaitez apporter dans votre vie. Jusqu’ici nous avons travaillé sur l’obtention des copies pour vos enfants. Vous avez été très impliqué et à ce jour le dossier de demande est déjà complet et déposé auprès de mes collègues de l’IROP. Cependant lors de nos différentes rencontres vous avez évoqué d’autres problèmes qui peuvent être associés à des objectifs de changement. Mon but aujourd’hui c’est de vous accompagner à voir plus loin dans le temps, à définir votre projet de vie. Pour cela j’ai avec moi un outil qui s’appelle justement le projet de vie que je vais vous montrer (...)



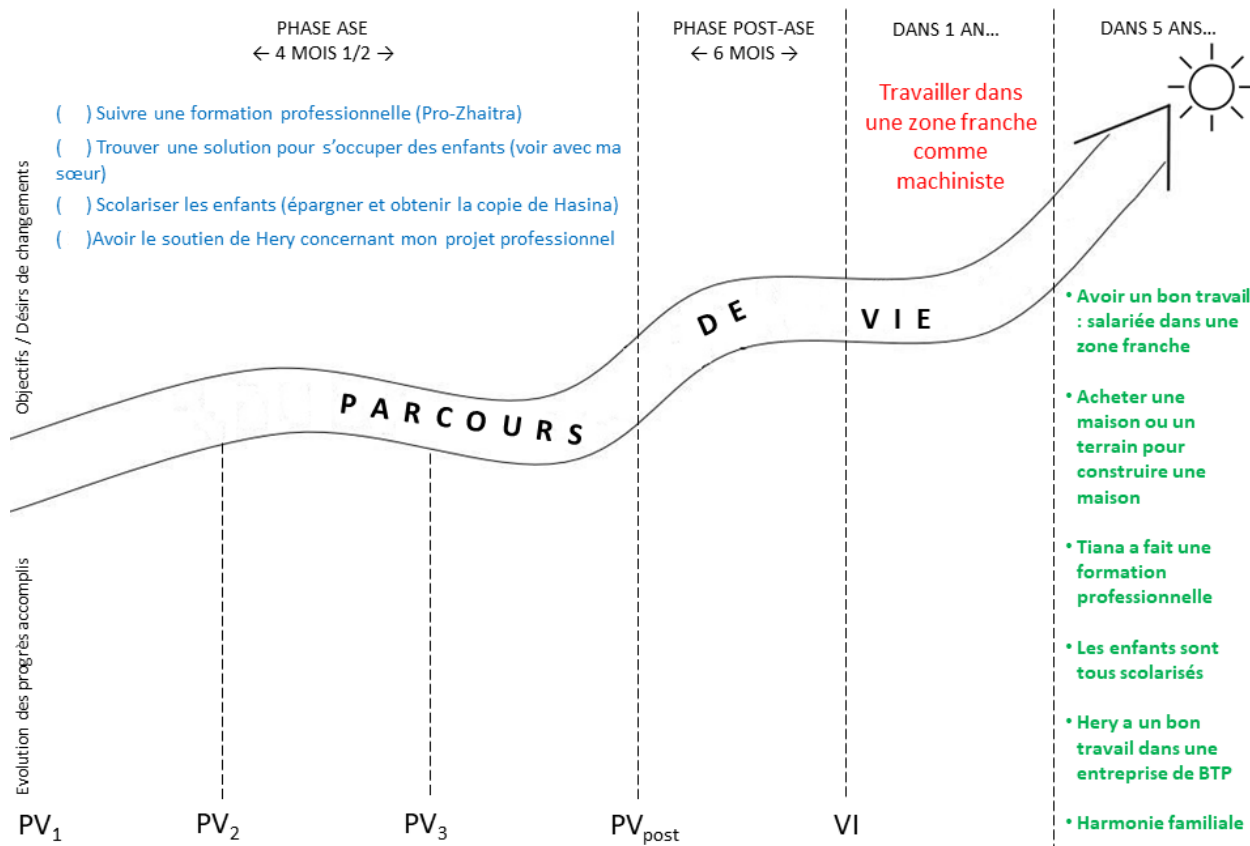
<b>Q° ouverte</b>	AS : Voilà, comme vous pouvez voir il y a un chemin qui est dessiné, ce chemin c'est votre chemin de vie qui s'étale dans le temps. Aujourd'hui nous sommes au début du chemin, ici c'est la fin de l'accompagnement dans environ 4 mois et demi, là c'est votre situation dans un an et à la fin du chemin c'est votre vie dans 5 ans. Ce projet de vie je le fais en 2 exemplaires, l'un restera chez vous, avec vous et l'autre je le garderai pour le rajouter à votre dossier comme ça si par hasard vous le perdez j'en aurai un avec moi. Ce que je vous propose c'est de commencer à le remplir mais par la fin : que souhaiteriez-vous pour vous et votre famille d'ici 5 ans ? Dites-moi quelle vie idéale vous rêvez ? Vous aurez alors 38 ans, Tiana sera une jeune adulte et vos enfants auront grandi... Comment vous imaginez votre vie dans 5 ans ? H : Oh c'est difficile comme question...
<b>Exemple d'objectifs</b>	AS : Je sais, ce n'est pas facile d'imaginer sa vie dans 5 ans, mais ce que je vous demande c'est de rêver à une vie idéale... Par exemple, quel travail vous aurez ? où est-ce que vous vivrez ? Etc. H : Dans 5 ans j'aimerais avoir un bon travail, être salariée dans une usine de zone franche par exemple. Avec mon salaire j'aurais pu acheter une maison dans le quartier ou un terrain et j'aurais construit ma maison. AS : Et vos enfants ? H : Tiana aura fait une formation professionnelle, Fitia, Njaka, Hasina et Fara seraient à l'école et feraient des études. Hery aurait un bon travail lui-aussi dans une entreprise du bâtiment. On serait heureux et il n'y aura plus de dispute AS : Très bien, je note ça dans cette colonne : c'est votre objectif à 5 ans ! (...) Très bien, maintenant j'ai une question : parmi tous ces changements à 5 ans, quelle est selon vous la priorité d'ici 1 an ; quel est le changement que vous souhaiteriez avoir accompli d'ici 1 an ? H : Dans un an... J'aimerais avoir un travail dans une zone franche... Si je pouvais choisir un seul changement ce serait de travailler en zone franche...
<b>Discours-changement</b>	AS : Très bien, je le note donc ici (...) Maintenant j'aimerais savoir comment vous imaginez atteindre cet objectif ? Qu'est-ce qu'il faut que vous fassiez avant pour atteindre cet objectif ? H : Et bien il faut que je saches coudre (rires) donc je dois trouver une formation professionnelle. J'ai entendu parler de Pro-Zhaitra alors si je pouvais bénéficier du dispositif ça serait bien je crois AS : Ok, je le note... Quoi d'autre ? H : Et bien c'est tout je crois !
<b>Q° ouverte</b>	AS : Vous savez que c'est une formation de 4 mois qui se passe du lundi au vendredi de 8h à 17h... Comment vous allez vous occuper de vos enfants si vous suivez la formation à Pro-Zhaitra ? H : Ma sœur pourra s'occuper de Fara et les autres je les mettrai à l'école AS : Donc il faut que vous scolarisiez vos enfants H : Oui
<b>Aide à la planification</b>	AS : La rentrée scolaire est dans 4 mois environ, que devez-vous faire d'ici là pour que tout soit ok pour leur inscription ? H : Et bien je dois économiser pour payer les droits et les fournitures scolaires, il faut aussi qu'Hasina ait sa copie. AS : D'accord je le note aussi... Quel sera le rôle de Hery dans ce processus de changement ?
<b>Rappel de la présence d'autres</b>	H : Je ne sais pas... Il devra me soutenir... AS : Que pense-t-il de votre projet de travailler en zone franche ?

## Réseau Pratiques

membres de la famille	<p>H : Je ne lui en ai pas encore parlé</p> <p>AS : Pour quelles raisons ?</p> <p>H : J'attends de voir si je peux être prise par Pro-Zhaitra avant de lui en parler.</p> <p>AS : Vous avez peur qu'il ne vous soutienne pas</p>
Reflet	<p>H : Je ne sais pas... Il est toujours négatif et si je lui en parle il va me dire que ce n'est pas bien, il va me poser pleins de questions : « et comment tu vas faire avec les enfants ? Qui va s'occuper de Fara ? Etc. » Vous savez, sa fille c'est très important pour lui...</p> <p>AS : Je comprends vos craintes, cependant votre projet de vie ne vous concerne pas uniquement, il touche tous les membres de votre famille... Il faut que ce projet soit partagé par tous, notamment par Hery, vous avez besoin d'être soutenue dans vos choix. Qu'en pensez-vous ?</p> <p>H : Je ne sais pas... Des fois je me dis que je n'ai besoin de personne, que j'y arriverai toute seule...</p>
Importance de la communication	<p>AS : Je suis sûre que vous atteindrez vos objectifs mais à mon avis Hery doit être consulté afin qu'il soit un soutien pour vous. Comme vous me l'avez dit, c'est un homme orgueilleux qui prend tient à son rôle de chef de famille. Son avis compte et son soutien me paraît indispensable.</p> <p>H : Oui vous avez sûrement raison...</p> <p>AS : Est-ce que je note sur votre projet de vie que l'implication de Hery est importante ?</p> <p>H : Oui notez-le...</p> <p>AS : Êtes-vous sûre aussi de la disponibilité de votre sœur pour garder Fara ?</p> <p>H : Je ne sais pas je ne lui ai pas encore parlé</p> <p>AS : Souhaitez-vous que je note ce point spécifique ?</p> <p>H : Oui d'accord notez-le...</p> <p>AS : Quelles sont les autres conditions qui vous permettraient d'atteindre votre objectif d'insertion professionnelle ?</p> <p>H : Je ne sais pas... c'est tout il me semble...</p> <p>AS : D'accord donc vous devez:</p> <ul style="list-style-type: none"> <li>- Suivre une formation professionnelle (Pro-Zhaitra)</li> <li>- Trouver une solution pour s'occuper des enfants (voir avec ma sœur)</li> <li>- Scolariser les enfants (épargner et obtenir la copie d'Hasina)</li> <li>- Avoir le soutien de Hery concernant mon projet professionnel</li> </ul>

Date PV1 : \_\_\_\_\_ Date PV2 : \_\_\_\_\_ Date PV3 : \_\_\_\_\_ Date PV4 : \_\_\_\_\_

## Projet de Vie



AS : Pouvez-vous classer ces conditions par ordre de priorité ?

H : (silence, elle réfléchit) Avoir le soutien de Hery, Trouver une solution pour la garde de Fara, Scolariser les enfants et suivre la formation professionnelle en dernier.

- (4) Suivre une formation professionnelle (Pro-Zhaitra)
- (2) Trouver une solution pour s'occuper des enfants (voir avec ma sœur)
- (3) Scolariser les enfants (épargner et obtenir la copie de Hasina)
- (1) Avoir le soutien de Hery concernant mon projet professionnel

AS : Très bien je suis d'accord avec vous, la priorité c'est que Hery vous soutienne dans votre projet. Ensuite vous verrez pour trouver des solutions concernant la garde de Fara en sollicitant votre sœur et voir aussi quel rôle peut jouer Hery. Ensuite il vous faudra vous occuper de la scolarisation des enfants puis en dernier lieu, quand toutes ces conditions seront réunies alors vous pourrez vous engager sereinement dans une formation professionnelle et pourquoi pas via Pro-Zhaitra.

H : Oui c'est bien comme ça...

AS : Très bien ! Nous avons donc fini de définir votre premier projet de vie. Ce projet peut changer au fil du temps, il est à vous et donc vous êtes libre de

## Réseau Pratiques

Partage d'expériences et de méthodes pour améliorer les pratiques de développement

<https://reseau-pratiques.org/>

changer des objectifs, d'en rajouter ou d'en enlever... Vous allez le garder et libre à vous de le regarder ce soir, de le montrer à Hery ou à vos enfants... Vous en faites ce que vous voulez... Régulièrement, environ toutes les 6 semaines, nous le regarderons ensemble pour voir où vous en êtes par rapport à vos objectifs et pour voir aussi s'il faut le modifier, etc. Moi je vais garder le double. Est-ce que c'est bon pour vous ?

H : Oui, merci

AS : Donc aujourd'hui nous avons discuté de votre projet de vie, le changement que vous souhaitez atteindre d'ici un an c'est avoir un emploi dans une zone franche. Pour y parvenir vous avez identifié qu'il vous faut le soutien de Hery, une solution pour la garde de Fara, scolariser vos enfants et enfin suivre une formation professionnelle via le dispositif Pro-Zhaitra. Est-ce que vous avez un point que vous souhaitez rajouter ou souligner l'importance d'un des points évoqué ?

H : Non c'est bon pour moi

AS : Très bien, notre entretien est donc fini pour aujourd'hui, je reviendrai la semaine prochaine et nous verrons ensemble comment faire pour que toutes ces conditions soient réunies et pour que vous puissiez atteindre votre objectif de changement. A vous de voir si vous souhaitez parler à Hery de votre projet ou si vous souhaitez que je vous accompagne dans ce sens. C'est clair pour vous ?

H : Oui très bien, merci beaucoup !

AS : Merci à vous pour votre implication et votre volonté, vous allez réussir à atteindre votre objectif ! N'hésitez pas à venir en PS si vous souhaitez discuter des démarches concernant Tiana et le voisin. Je serai toujours disponible.

H : Merci (...)

**Fin de l'entretien**