

Prefas

Livrè sa a se yon gid pedagogik pou mèt yo ak 4 leson, ti chante, eksperyans, pou fòme tout elèv yo (PS – 6^{ème} AF) sou liyèn. Objektif livrè sa a se ke tout timoun nan lekòl konnen bon konpòtman liyèn (lave men, dlo pou bwè, kouvri manje, lave fwi, sèvi ak latrin).

Nan fen fòmasyon, elèv yo ta dwe kapab konnen :

LAVE MEN

- **Poukisa nou dwe lave men nou ?** : Pou retire mikwòb ki sou men nou pou'n pa malad.
- **Chak kilè ?** : Nou dwe lave men nou aprè nou sot fè poupou, avan nou manje.
- **Ak ki sa ?** : Nou dwe lave men nou ak dlo klè epi savon oubyen sann dife.
- **Kijan ?** : Nou ka itilize metòd « Kouto, fouchèt, kiyè » epi souke men lè nou fini.

BWÈ DLO TRETE

- **Kisa nou dwe fè avan nou bwe dlo ?** : Nou dwe trete'l.
- **Poukisa ?** : Pou retire mikwòb ki nan dlo, pou nou pa malad.
- **Ak ki sa ?** : Ti po JIF.
- **Kijan ?** : 4 gout nan yon galon oubyen 20 gout nan yon bokit epi nou dwe tann 30 min.

LIYÈN ALIMANTÈ

KOUVRI MANJE

- **Kisa nou dwe fè lè nou kite manje sou tab ?** : Nou dwe kouvri manje.
- **Poukisa ?** : Pou mouch yo pa pote mikwòb yo sou manje.
- **Ak ki sa ?** : Kouvri pla / Transparans / Bol / Asyèt.

LAVE FWI/LEGIM

- **Kisa nou dwe fè avan nou manje yon fwi/ legim ?** : Nou dwe lave'l.
- **Poukisa ?** : Pou retire mikwòb yo ki sou fwi/legim yo ki ka fè nou malad.
- **Ak ki sa ?** : Dlo trete.

SÈVI AK LATRIN

- **Poukisa ?** : Pou poupou pa rete a tè. Pou pa kontamine zòn nan ak mikwòb yo ki ka fè nou malad.
- **Ki sa ki enpòtan pou nou fè lè nou ale nan latrin ?** :
 - Kroupi korèkteman.
 - Kouvri bouch latrin (pou mouch pa ka ale andan).
 - Lave men nou lè nou sot nan latrin.

ENTWODIKSYON : Mikwòb epi liyèn	P1
LESON 1 : LAVE MEN NOU	P2
LESON 2 : BWÈ DLO PWÒP	P6
LESON 3 : KOUVRI MANJE / LAVE FWI	P10
LESON 4 : SÈVI AK LATRIN	P12
EKSPERYANS	P15



Fich sou mikwòb epi liyèn

Kisa mikwòb la ye ?

Yon ti òganis vivan, ki tèlman piti ke nou pa ka wè'l ak zye.

Konbyen tip de mikwòb ki genyen ?

Genyen twa tip de mikwòb : bakteri yo, viris yo epi chanpiyon yo.

Eske tout mikwòb yo danjere ?

Non ! Genyen anpil mikwòb ki vreman itil epi nou itilize yo chak jou. Egzanp, yon bakteri (*Lactobacillus*), li itilize pou fabrike fwomaj epi yon chanpinyon (*Saccharomyces*) li sèvi pou fè pat pen. Nou di sa yo se **mikwòb itil** ! Men, kèk mikwòb kapab pwovoke anpil enfeksyon. Nou di sa yo se **mikwòb patojèn**.

Eske nou konnen mikwòb patojèn yo ?

Egzanp : Bakteri a *vibrio cholerae* bay kolera. Bakteri *salmonella typhi* bay tifoid. Viris *HIV* bay sida epi se yon corona viris ki bay COVID 19.

Eske tout maladi yo se akòz mikwòb yo ?

Non, egzanp maladi yo tankou alèji yo pa pwovoke pa mikwòb yo.

Kibò nou jwenn mikwòb yo ?

Yo ka rete anpil kote !!! Nan lè nou respire, sou aliman nou manje yo, sou po nou, sou kòd pou mare bèt yo, nan dlo, elatriye.

Men mikwòb patojèn yo, nou jwenn yo sitou nan bagay sal tankou : pou pou, fatra, dlo ki pa trete, dlo kowonpi, elatriye. Se nan kote sayo sitou mikwòb patojèn yo remen viv epi repwodi.

Kijan mikwòb yo transmèt ?

Mikwòb patojèn yo kapab transmèt de yon moun ak yon lòt moun pa plizyè fason diferan : pa lè, pa kontak avèk sifas yo oubyen men sal yo, dlo, aliman yo, ensek yo (marengwen yo, tik yo...), animal yo... Maladi ki pwovoke pa mikwòb patojèn yo li rele **maladi enfeksyez**.

Kisa nou dwe fè pou konbat movè mikwòb ?

Nou dwe fè kèk bagay pou kenbe anviwònman epi kòw pwòp : **LIJYÈN**.

Ki bagay nou dwe fè pou kenbe anviwònman epi kòw pwòp ?

- Lijyèn kòporèl (lave men nou),
- Lijyèn ak anviwònman (dlo trete, kouvri manje epi lave fwi, sèvi ak latrin).

Sa ki enpòtan !

- Mikwòb yo se òganis vivan.
- Yo tèlman piti ke nou bezwen yon mikwoskòp pou wè yo.
- Nou jwenn yo tout kote.
- Kèk mikwòb ki itil epi ede nou.
- Kèk mikwòb ka fè nou malad.
- Nou ka konbat move mikwòb ak aksyon senp.

LESON 1 : LAVE MEN NOU

1. Prezantasyon

Pou kòmanse, nou ka fè yon ti devinèt :

« Mwen tout kote men pèsoun pa ka wè mwen. Mwen ka itil men mwen ka fè ou malad. Kiyès mwen ye » ?

Repons n'ap tann : Mikwòb.

- Mèt la ka poze kèk kesyon sou mikwòb epi bay kèk enfòmasyon jeneral. Li ka itilize fich entwodiksyon sou mikwòb pou ede li (paj 1). Atansyon, nou pa ka bay menm eksplikasyon pou tout klas yo !
- Mèt la ka eksplike ke nou pral wè kijan nou ka konbat move mikwòb.

2. Je de wol : Manje ak men san lave

2 Wol :

- **Ti Jak oubyen Ti Jàn** ki manje san lave men li. Li tonbe malad.

- **Manman Ti Jak oubyen Ti Jàn** k'ap prepare manje pou Ti Jak/Ti Jàn.

Ti Jak/Ti Jàn : Bonswa manman !

Manman : Bonswa piti mwen. Kòman w'te pase jounen an ?

Ti Jak/Ti Jàn : Trè byen manman. M'grangou anpil wi, pa gen manje ?

Manman : Al sou tab la wap wè gen dlo nan yon bòl.

Lave men ou epi leve kouvre pla a w'ap jwenn manje a.

Ti Jak/Ti Jàn : (Li manje san lave men li)

Manman, manje a bon ! Li gou anpil !

Woy ! Woy ! Woy ! (peze vant)

Manman : Ki sa ou gen pitit mwen ?

Ti Jak/Ti Jàn : Manman, vant mwen ap fè mal.

Manman : Kòman, ou te manje nan men moun ?

Ti Jak/Ti Jàn : Non manman m'pat manje nan men moun non !

Manman : Kòman, vant ou fè ap fè w mal ?

Ti Jak/Ti Jàn : Se aprè m'fin manje epi m'santi vant mwen ap fè mal manman.

Woy ! Woy ! Woy ! (dyare, vomisman)

- Mèt la mande elèv yo :

- Pou kisa Ti Jak/Ti Jàn li malad ?

Repons n'ap tann : Li pat tande manman pal, li pat lave men li.

- Kisa ki gen nan men Ti Jak ?

Repons n'ap tann : Li gen poupou ak mikwòb sou men li.

- Pou ki sa nou bezwen lave men nou ?

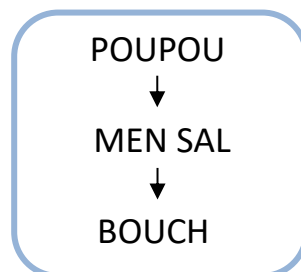
Repons n'ap tann : Pou retire mikwòb ki sou men nou ki ka fè nou malad.

- Ki lè mikwòb vin sou men nou ?

Repons n'ap tann : Aprè nou sòti nan latrin, aprè nou touche bagay oubyen bèt ki gen poupou sou li, menm si nou pa wèl.

3. Lave men nou pou bare wout mikwòb

- Mèt la dwe esplike elèv yo wout mikwòb :



- Mèt la dwe esplike bouch se yon pòt pou mikwòb.

- Gen 2 bagay ke nou dwe konnen sou Lave Men : se **KI LÈ** ak **KIJAN**.

- Mèt la mande elèv yo :

- Kilè nou lave men nou ?

Repons n'ap tann : Gen 2 moman ki pi enpòtan, se lè nou sòt fè poupou epi avan nou manje. Nou dwe lave men tou, chak fwa men nou sal.

- Kilè men sal ?

Repons n'ap tann : Lè nou wè fatra ni tè sou men, lè men gen mikwòb sou yo menm si nou pa ka wè yo (aprè siye poupou timoun, aprè mare bèt, elatriye).

- Kijan nou lave men nou ?

3 jès pou fè pou lave men :

kouto



fouchèt



kiyè



Yon ti chante «Dlo, savon ak yon gode»

Dlo, savon, ak yon gode

3 bagay nesesè

Mete plis dlo lakay nou

Pou nou lave men nou.

Lave men ti moun nou yo

Pou yo pa mouri ak dyare

Sitou avan yo manje

aprè yo sot nan latrin.

1 Vide dlo sou men

2 Savonnen men ou

3 Netwaye zong ou

4 Bwose tout bwa ou

5 Byen rinse men ou

6 Leve men w anlè

7 Tout moun dwe fè sa

- Mèt la mande elèv yo :

- Ak ki sa nou lave men nou ?

Repons n'ap tann : *Dlo ak savon, fab oubyen sandife.*

- Ki elèv la ki konnen mwayen ki pi bon lè n'ap pran dlo pou lave men ?

Repons n'ap tann : *bokit, gode ak manch oubyen bokit ak wobinè epi yon twou ak gravye pou dlo pa rete atè, pou pa fè labou.*

Demonstrasyon:

1 bokit + Pwalon

- **EKSPERYANS 1 : Pouvwa a nan savon**

Mèt la ka fè eksperyans 1 pou eksplike poukisa nou dwe lave men nou (paj 15).

4. Konklizyon

- Fè yon ti ramase :
 - Poze kesyon a plizyè elèv pou wè si yo te rive kapte tout sa ki te di.
- **Sa ki enpòtan !!!** Nan fen leson tout timoun dwe kone repons sayo :

- **Poukisa nou dwe lave men nou ?** : Pou retire mikwòb ki sou men nou pou'n pa malad.
- **Chak kilè ?** : Nou dwe lave men nou aprè nou sot fè poupou, avan nou manje.
- **Ak ki sa ?** : Nou dwe lave men nou ak dlo epi savon oubyen sandife.
- **Kijan ?** : Nou ka itilize metòd « Kouto, fouchèt, kiyè » epi souke men lè nou fini.

- Anonse yo ke nan pwochen leson an,
 - Nou pral reflechi sou lòt move konpòtman.
 - Ki wout mikwòb yo pran pou fè nou malad.



LESON 2 : BWÈ DLO PWÒP

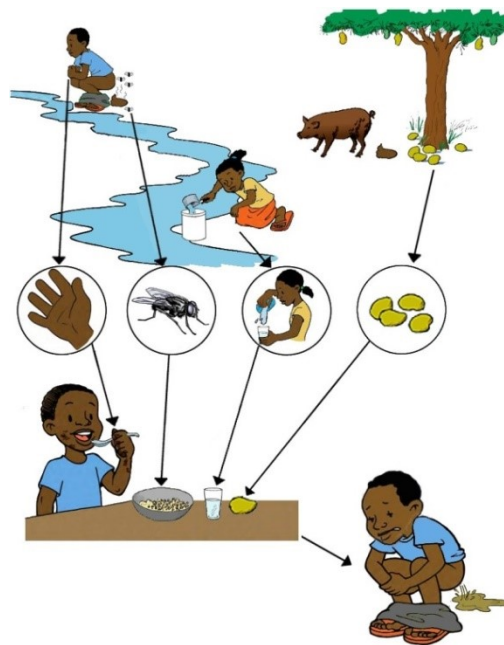


1. Yon ti rapèl sou Leson 1

- Mèt la poze kesyon sou sa ki te pase nan Leson 1.
 - Mèt ka mande elèv yo fè yon ti ralè sou sa yo te wè epi li ka poze kesyon yo ki nan *Konklizyon* nan fen leson 1 (« *Sa ki enpòtan !* »).

2. Wout Mikwòb

- Mèt la montre e esplik imaj « Mikwòb yo sòti nan poupou »



- Mèt la mande elèv yo eksplike wout mikwòb :

Repons n'ap tann :

- Ti Jak fè poupou atè, li pa lave men, li manje, li tonbe malad.
 - Ti Jak fè poupou atè, yon mouch vin poze sou poupou a epi sou manje a, Ti Jak manje, li tonbe malad.
 - Ti Jak fè poupou atè, li kontamine dlo, Manman Ti Jak vin prann dlo ki kontaminen, Ti Jak bwè dlo, li tonbe malad.
 - Bèt fè poupou atè, li kontaminen fwi, Ti Jak manje fwi, li tonbe malad.
- Pa bliye bouch se pòt ki ouvri pou mikwòb.
 - Nan leson 1 an, nou te bare yon wout mikwòb : nou lave men nou aprè nou fin fè poupou ak avan nou manje pou'n pa tonbe malad. Kounye a n'ap bare yon lòt wout mikwòb.

3. Je de wol : dlo pa trete

3 Wol :

- **Ti Jak oubyen Ti Jàn** ki fè poupou a tè.
- **Manman Ti Jak oubyen Ti Jàn** k'ap chache dlo.
- **Pitit Manman ki rele Ti tonton oubyen Ti mari** ki bwè dlo pa trete nan yon gode

Ti Jak/Ti Jàn : *(Li fè poupou kote sous)*

Manman : Mezanmi pa gen gout dlo nan kay la !
Lè timoun yo vini kisa y'ap bwè ? Male chache dlo.
(Li ale chache dlo nan sous kote Ti Jak te fè poupou)

Ti tonton/Ti mari : Bonswa manman ! Manman, m'swaf dlo anpil.

Manman : Pitit mwen, gen yon bèl dlo nan bokit la anndan an.
Wap kontan bwè dlo sa a.

Ti tonton/Ti mari : Manman, dlo a bèl, li fre !
Woy ! Woy ! Woy ! *(L'ap peze vant li)*

Manman : Pitit mwen, kisa w genyen ?

Ti tonton/Ti mari : Vant mwen kap fè'm mal wi manman.

Manman : Kisa k' ba w vant fè mal sa a ?
Ou te manje nan men moun lekòl la ?

Ti tonton/Ti mari : Non manman m' pa manje nan men moun non.

- Mèt la mande elèv yo :

- Pou kisa Ti tonton/Ti mari li malad ?

Repons n'ap tann : *Li bwè dlo ki kontaminen ak poupou Ti Jak/Ti Jàn.*

- Kisa nou dwe fè pou nou pa bwè dlo ki kontaminen ?

Repons n'ap tann : *Nou dwe pran dlo nan sous ki pa kontaminen epi toujou trete dlo.*

4. Bwè dlo trete pou bare wout mikwòb

- **EKSPERYANS 2 : Eske dlo klè vle di dlo pwòp ?**

Mèt la ka fè eksperyans 2 a pou eksplike poukisa nou dwe trete dlo a (paj 17).

- Mèt la poze kesyon sou tretman dlo :

- Eske dlo klè vle di dlo pwòp ? Poukisa ?

Repons n'ap tann : *Non. Nan dlo a ka genyen mikwòb ke nou pa ka wè.*

- Kilè yon dlo pwòp ?

Repons n'ap tann: *Lè nou trete'l.*

Note byen !!! Se 4 gout klowòks pou yon galon dlo oubyen 20 gout pou yon bokit dlo epi tann 30 minit avan nou bwè'l.

- Kijan nou ka pwoteje dlo n'ap bwè ?

Repons n'ap tann : *Mete kouvèti sou bokit, pa mete bokit atè, sevi ak bokit ak wobinè oubyen gode ak manch.*

5. Ti chante sou enpòtans pwoteje dlo

Dlo Dlo se lavi nou
Ann pwotejel si nou konnen
Dlo dlo se lavi nou
Sal ye pou nou n'paka esplike

Se dlo a nou bwè
Nan dlo àn benyen
Sal ye pou nou n'paka esplike
Nan dlo àn lave
Nou fè tout bagay
Sal ye pou nou n'paka esplike

Dlo Dlo se lavi nou
Ann pwotejel si nou konnen
Dlo dlo se lavi nou
Sal ye pou nou n'paka esplike

Dlo Dlo se lavi nou
Ann pwotejel si nou konnen
Dlo dlo se lavi nou
Sal ye pou nou n'paka esplike



6. Konklizyon

- Fè yon ti ramase :
 - Poze kesyon a plizyè elèv pou wè si yo te rive kapte tout sa ki te di yo.
- **Sa ki enpòtan !!!** Nan fen leson tout timoun dwe kone repons sayo :

- **Kisa nou dwe fè avan nou bwè dlo ?** : Nou dwe trete'l.
- **Poukisa ?** : Pou retire mikwòb ki nan dlo, pou nou pa malad.
- **Ak ki sa ?** : Ti po JIF.
- **Kijan ?** : 4 gout nan yon galon oubyen 20 gout nan yon bokit epi nou dwe tann 30 min.

- Anonse yo ke nan pwochen leson an :
 - Nou pral reflechi sou lòt move konpòtman.

LESON 3 : KOUVRI MANJE / LAVE FWI

1. Wout Mikwòb

- Mèt la reprann imaj « Mikwòb yo sòti nan poupou » epi mande elèv yo esplike ki wout mikwòb nou te bare nan leson 1 ni leson 2 :

Repons n'ap tann :

- Nou lave men nou aprè soti nou nan latrin ni avan nou manje pou pa tonbe malad.
- Nou bwè dlo trete pou pa tonbe malad.
- Kounye a n'ap bare yon lòt wout mikwòb.

2. Je de wol : manje pa kouvri

3 Wol :

- **Ti Jak oubyen Ti Jàn** ki fè poupou a tè. Li lave men li ak savon avan manje men li tonbe malad kanmem.
- **Yon mouch** ki ale nan poupou vin nan manje a.
- **Manman Ti Jak oubyen Ti Jàn** k'ap prepare manje pou Ti Jak/Ti Jàn men li pa kouvri'l.

Ti Jak/Ti Jàn : Manman, poupou kenbe mwen.

Manman : Ale degaje ou sou tet mòn nan.

(Ti Jak/Ti Jàn ale nan mòn)

(Mouch swiv Ti Jak/Ti Jàn epi li ale nan poupou li)

(Ti Jak/Ti Jàn ap tounen lakay)

Manman : Vin lave men.

(Li bay Ti Jak dlo ak savon pou lave men)

(Ti Jak/Ti Jàn lave men li)

Manman : Gen manje sou tab la.

Mouch : *(Mouch poze sou manje)*

Manje a gou !!!

Ti Jak/Ti Jàn : *(Li manje kounye a)*

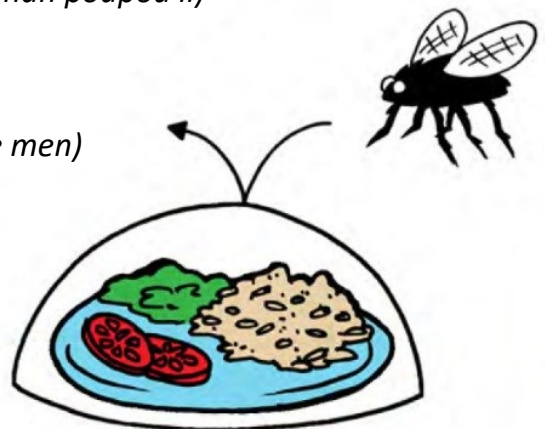
A manman manje a bon anpil !

(Aprè kèk minit, Ti Jak peze vant)

Manman : Ki sa ou gen pitit mwen ? M' wè w'ap peze vant.

Ti Jak/Ti Jàn : Vant mwen k'ap fè m' mal manman.

(Li gen vomisman)



- Mèt la mande elèv yo :
 - Pou kisa Ti Jak/Ti Jàn li malad ?
Repons n'ap tann : Li manje manje ki mouch kontaminen ak poupou Ti Jak/Ti Jàn.
 - Kisa nou dwe fè pou pa manje manje ki kontaminen ?
Repons n'ap tann : Nou dwe kouvri manje epi toujou lave fwi ak dlo pwòp.

3. Kouvri manje epi lave fwi pou bare wout mikwòb

- **EKSPERYANS 3 : Poukisa nou dwe lave fwi ?**
Mèt la ka fè eksperyans 3 pou esplike poukisa nou dwe lave fwi yo (paj 18).
- Mèt la poze kesyon pou elèv yo sou pwoteje manje :
 - Kijan nou ka pwoteje manje yo ?
Repons n'ap tann : Toujou kouvri manje yo, toujou lave fwi avan manje yo, toujou nou lave men nou avan manje, aprè nou sòt fè poupou,.

4. Konklizyon

- Fè yon ti ramase :
 - Poze kesyon a plizyè elèv pou wè si yo te rive kapte tout sa ki te di.
- **Sa ki enpòtan !!!** Nan fen leson tout timoun dwe kone repons sayo :

LIJYÈN ALIMANTÈ

KOUVRI MANJE

- Kisa nou dwe fè lè nou kite manje sou tab ? : Nou dwe kouvri manje.
- Poukisa ? : Pou mouch yo pa pote mikwòb yo sou manje.
- Ak ki sa ? : Kouvri pla / Transparans / Bol / Asyèt.

LAVE FWI/LEGIM

- Kisa nou dwe fè avan nou manje yon fwi/ legim ? : Nou dwe lave'l.
- Poukisa ? : Pou retire mikwòb yo ki sou fwi/legim yo ki ka fè nou malad.
- Ak ki sa ? : Dlo trete.

- Gen 3 konpòtman nou bezwen fè anpil atansyon :
 - Lave men nou ak dlo epi savon oubyen sann dife, aprè nou sòt fè poupou, avan manje.
 - Bwè dlo trete.
 - Kouvri manje ni lave fwi ak dlo trete.
- Anonse yo ke nan pwochen leson, nou pral reflechi sou lòt move konpòtman.

LESON 4 : SÈVI AK LATRIN

1. Wout Mikwòb

- Met la reprann imaj « Mikwòb yo soti nan poupou » epi mande elèv yo eksplike ki wout mikwòb nou te bare nan leson 1, 2 ni 3.

Repons n'ap tann :

- *Nou lave men aprè soti nan latrin epi avan manje pou pa tonbe malad.*
 - *Nou dwe bwè dlo trete pou pa tonbe malad.*
 - *Nou dwe kouvri manje pou mouch pa vin kotaminen li.*
 - *Nou dwe lave fwi ni legim pou retire mikwòb.*
- Kounye a n'ap bare yon lòt wout mikwòb.

2. Sèvi ak latrin pou bare wout mikwòb

- Mèt la mande :
 - Ki elèv ki gen chat lakay yo ?
 - Lè chat poupou, ki jès nou wè li konn fè ?

Repons n'ap tann : Li fouye yon ti twou pou fè poupou. Lè li fini, li voye tè sou poupou.

!! Enpòtan !! : Si chat antanke bèt, li grate tè li poupou epi li kouvri'l, nou menm antanke moun nou dwe angaje nou pou fè latrin.

3. Kijan pou sèvi ak latrin

Demonstrasyon sèvi ak latrin

Mèt la trase a tè, nan klas la, yon bouch latrin (ak yon kre pa egzanp) ak yon kouvèti bouch (ak yon fèy papyè pa egzanp).

Mèt la mande kèk elèv pou vin fè yon demonstrasyon « sèvi ak latrin ».

Ki sa n'ap tann :

- 1) Ouvri pòt kay latrin.
- 2) **Retire kouvèti sou bouch.**
- 3) **Akroupi korèkteman.**
- 4) Fè sanblan gen bagay ki tonbe nan twou a.
- 5) Siye dèyè epi jete fèy la nan twou latrin nan.
- 6) Remète kouvèti sou bouch la.
- 7) Fèmen pòt la.
- 8) **Lave men.**

!! Enpòtan !! : Pa dwe genyen poupou sou dal la.

- Mèt la dwe esplike poukisa chak etap li enpòtan (egzanp : « ouvri pòt » se pou esplike timoun ke dwe genyen yon kay sou latrin ; « kouvèti bouch » la se pou mouch yo pa ka vini nan poupou, « akroupi korèkteman » se pou pa genyen poupou sou dal la, elatriye).

4. Konklizyon

- Fè yon ti ramase :
 - Poze kesyon a plizyè elèv pou wè si yo te rive kapte tout sa ki te di.
- **Sa ki enpòtan !!!** Nan fen leson tout timoun dwe kone repons sayo :

SÈVI AK LATRIN

- **Poukisa ?** : Pou poupou pa rete a tè. Pou pa kontamine zon nan ak mikwòb yo ki ka fè nou malad.
- **Ki sa ki enpòtan pou nou fè lè nou ale nan latrin ?** :
 - Kroupi korèkteman.
 - Kouvri bouch latrin (pou mouch pa ka ale anndan).
 - Lave men nou lè nou sòt nan latrin.

- Mande yo pou eksplike wout mikwòb ki ka fè nou tonbe malad :
 - Poupou a tè
 - Men sal
 - Dlo pa trete
 - Manje pa kouvri epi fwi/legim yo ki pa lave
- Pa bliye bouch se pòt ki ouvri pou mikwòb.
- Gen 4 konpòtman nou bezwen fè anpil atansyon :
 - Lave men nou ak dlo epi savon oubyen sann dife, aprè nou sòt fè poupou, avan manje.
 - Bwè dlo trete.
 - Kouvri manje epi lave fwi/legim ak dlo trete.
 - Pa fè poupou atè.

Yon ti chante pou fini

- Mèt la ka eksplike ke nou te aprann tout bagay sa yo pou pwoteje yon bagay : sante nou !
- Lè sa a, nou ka chante « *Lasante* » :

La sante

Lasante se pi gwo richès
 Ke yon moun kapab posede
 Si yon moun pa gen lasante
 Ou mèt di ou pi malere

- Kesyon :
 - Kisa lasante ye ?
 - Pou ki sa chan an di la sante se pi gwo richès ?
 - Eksplike fraz sa a : « si yon moun pa gen lasante, ou mèt di ou pi malere ».

Eksperyans

EKSPERYANS 1 : Pouvw a nan savon

Materyel : dlo, yon veso, savon, pwav (eksplike elèv yo ke pwav se fo mikwòb),

Etap 1 : San savon

1. Mete pwav (fo mikwòb) nan dlo.



2. Tranpe yon dwèt nan melanj nan.



3. Nou wè ke dwèt la sòti ak pwav (fo mikwòb).



4. Obsèvasyon : Men ki pa lave avèk savon trape mikwòb.

Etape 2 : Ak savon

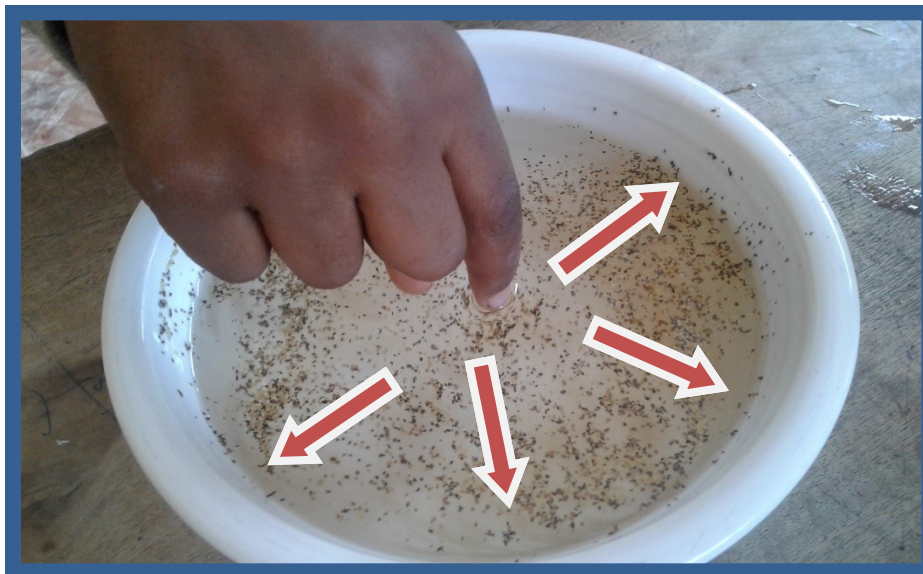
1. Mete pwav (fo mikwòb) nan dlo.



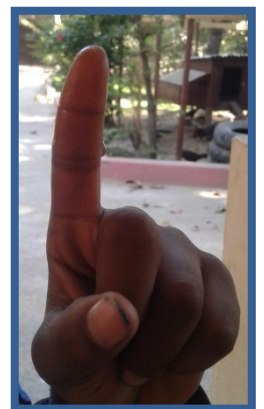
2. Mete savon sou yon dwèt.



3. Tranpe dwèt sa nan melanj lan. Nou wè ke pwav la deplase lwen dwèt la.



4. Nou wè ke dwèt la soti san pwav. Savon repouse mikwòb !

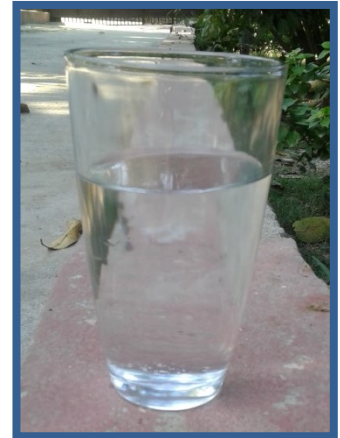


5. Obsèvasyon : Men ki lave avèk savon repouse mikwòb.

EKSPERYANS 2 : Eske dlo klè vle di dlo pwòp ?

Materyel : yon vè, dlo, yon plim, poupou (sab oubyen tè ak dlo)

1. Mete dlo nan yon vè. « Nou ka wè dlo a klè ! »



2. Fwote yon plim sou poupou.



3. Tranpe plim sa a nan vè dlo a.



4. Mande elèv yo kisa yo wè :
Dlo a rete klè menm si gen poupou nan li.



5. Obsèvasyon : Dlo klè pa vle di li se dlo pwòp. Li ka gen mikwòb.

EKSPERYANS 3 : Pou ki sa nou dwe lave fwi epi legim ?

Materyel : yon fwi, poupou (sab oubyen tè ak dlo)

- Mete sab mouye atè epi eksplike elèv yo ke se fo poupou ak mikwòb.



- Mete fwi a sou fo poupou epi gaye sab sou li (chak grenn sab se yon mikwòb).



- Mande elèv yo pase fwi nan men an men.



- Mande elèv yo gade men yo. « Kisa yo remake ? ».



- Nou ka wè ke tout elèv yo gen grenn sab (fo mikwòb) nan men yo.
- **Obsèvasyon :** Mikwòb ka pataje pa kontak ak yon objè.



**!! Enpòtan !! :
MÈT YO SE EGZANP POU ELÈV YO.**